

УДК 94(470+571)

М.Ю. ЧЕРЕВИКИНА

**РЕЗУЛЬТАТИВНОСТЬ УЧАСТИЯ СИБИРСКИХ ИССЛЕДОВАТЕЛЕЙ  
В КОНКУРСАХ РГНФ КРИЗИСНЫХ ЛЕТ\***

канд. экон. наук  
Управление организации научных исследований  
Президиума СО РАН, г. Новосибирск  
e-mail: cher@sbras.nsc.ru

Статья посвящена анализу результативности участия сибирского научного сообщества в конкурсах РГНФ 2009–2010 гг. На большом статистическом материале показаны результаты поддержки проектов сибирских исследователей в различных видах конкурсов, в различных областях наук, а также соотношение поддержанных проектов исследователей, представляющих академический и вузовский сектора науки. Особое внимание уделено рассмотрению результатов основного конкурса. Выявлены неблагоприятные тенденции, проявившиеся в «кризисных» конкурсах. Дан анализ факторов, влияющих на формирование этих тенденций, в том числе конкурсных предпочтений исследователей, представляющих академический сектор науки.

*Ключевые слова:* результативность научного сообщества, конкурс научных проектов, предпочтения участия в конкурсах.

Повышение эффективности развития науки в стране, ее реформирование все чаще связывают с конкурсной системой финансирования научно-исследовательских работ. Результативность участия в конкурсах свидетельствует о научном потенциале и конкурентоспособности как отдельного исследователя, так и научного сообщества – научной организации, ведомства, региона. Для исследователей-гуманитариев основными конкурсами, позволяющими рассматривать тенденции результативности научного сообщества, являются конкурсы РГНФ. Оценка результативности деятельности научного сообщества – задача, которая сегодня выходит за рамки науковедческих исследований, при-

нимая форму управленческих решений<sup>1</sup>. Тем актуальнее становится выявление тенденций и причин ее изменения.

Мониторинг участия сибирских гуманитариев в конкурсах РГНФ на протяжении всех лет его работы позволяет выявить тенденции в участии сибирских исследователей, их особенности по сравнению с общероссийскими, а также высокую результативность, сохраняющуюся на протяжении многих лет [1–3]. Особенности участия сибирского научного сообщества в конкурсах РГНФ 1995–2000 гг. проявлялись в высокой активности и конкурентоспособности исследователей академического сектора науки. В структуре поддержанных сибирских проектов доминировали проекты в области исторических наук. Эти особенности являлись отражением научной специализации сибирских исследователей-гуманитариев: преобладанием исторических наук и развитыми полевыми исследованиям. Для региональной структуры сибирских проектов была характерна высокая доля Новосибирской и Томской областей, что отражает концен-

\* Статья подготовлена при поддержке РГНФ, проект 10-03-00639а.

<sup>1</sup> Постановление Правительства Российской Федерации от 8 апреля 2009 г. № 312 «Об оценке результативности деятельности научных организаций, выполняющих научно-исследовательские, опытно-конструкторские и технологические работы гражданского назначения» // СЗ РФ. 2009. № 15. Ст. 848.

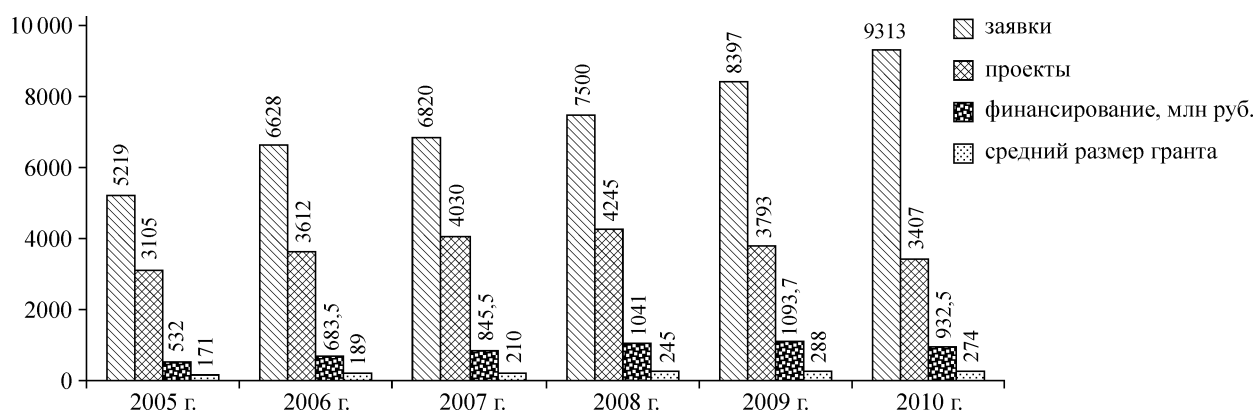


Рис. 1. Динамика заявок, проектов и финансирования РГНФ.

трацию сложившихся научных школ в области гуманитарных наук [1].

Для следующих пяти лет характерно постепенное нарастание иных тенденций: увеличение количества проектов, поддержанных в региональном конкурсе РГНФ; рост количества проектов исследователей из вузов, причем не только в региональном, но и в общем конкурсе РГНФ; снижение доли проектов в области исторических наук и рост проектов в области социальных наук; в региональной структуре сибирских поддержанных проектов – снижение доли Новосибирской области [2–3].

Увеличение разнообразия в территориальной структуре, выравнивание ведомственной и «научной» структуры сибирских проектов, поддержанных в конкурсах РГНФ, происходило в условиях роста финансирования фонда, увеличения количества поддержанных проектов и значительной доли сибирских проектов в общем числе поддержанных проектов, превышающей долю сибирских исследователей-гуманитариев в общей численности гуманитариев страны. Именно этот последний показатель свидетельствует о высокой конкурсной результативности и конкурентоспособности научного сообщества [4–5].

*Нереализованные ожидания.* Конкурсная активность исследователей в начале кризисного периода (конкурс 2008 г.) была обусловлена несколькими положительными тенденциями: заметным ростом финансирования на протяжении двух предшествующих лет, ростом числа поддержанных проектов и постепенным увеличением среднего и минимального размеров грантов (рис. 1). Эти индикаторы являются факторами мотивации исследователей для участия в конкурсах. Результаты конкурса 2008 г. продолжают тенденции предшествующих двух лет по приросту объема финансирования и количества поддержанных проектов, поскольку решения об итогах конкурса были приняты весной, а кризис в России проявился осенью 2008 г. Количество финансируемых проектов в 2008 г. достигло 4245 – максимальная величина за весь период проведения конкурсов РГНФ; средний размер гранта увеличился на 17 % и соста-

вил 245 тыс. руб.<sup>2</sup> На активность исследователей оказали влияние не только вдохновляющие итоги конкурса 2008 г. и принятое руководством Фонда решение о дальнейшем повышении минимального и максимального размеров грантов, но и институционализация положительной оценки наличия гранта в индивидуальных показателях результативности научной деятельности в Российской академии наук, значительное усиление внимания к этому показателю в вузах. За два кризисных конкурса количество заявок увеличилось на 24 %, средний размер гранта – на 11,6 %, при этом финансирование в 2010 г. сократилось на 10,5 % (более 100 млн руб.), а количество поддерживаемых фондом проектов – на 19,7 % (838 проекта).

В соответствии с проектом Аналитической ведомственной целевой программы «Фундаментальные социальные и гуманитарные исследования и их роль в развитии страны»<sup>3</sup>, в которой отражены основные индикаторы и контрольные параметры проведения конкурсов РГНФ, на 2011 г. было запланировано снижение объема финансирования конкурсов до 900 022 тыс. руб. В бюджете РФ на 2011–2013 гг. заложено дальнейшее снижение финансирования государственных научных фондов – до 700 млн руб.

*«Кризисные» проявления для сибирских исследователей.* В 2010 г. по сравнению с 2008 г. количество сибирских проектов сократилось на 20 %, при этом проектов, поддержанных в конкурсе года, – на 23 %. Поддержка сибирских проектов, как и по фонду в целом, вернулась к уровню 2006 г. – 383 финансируемых проекта, из них 165 – продолжающихся и 218 – новых (в 2006 г. – 391 проект, 227 – новых)<sup>4</sup>.

<sup>2</sup> Средний размер гранта рассчитан с учетом всех видов конкурсов. Средний размер исследовательского гранта в настоящее время составляет около 350 тыс. руб.

<sup>3</sup> Проект Аналитической ведомственной целевой программы «Фундаментальные социальные и гуманитарные исследования и их роль в развитии страны» на 2011–2013 годы // URL: <http://www.rfh.ru>.

<sup>4</sup> Здесь и далее данные приведены без учета конкурса, касающегося участия в научных мероприятиях за рубежом, и иных конкурсов, проводимых в течение года.

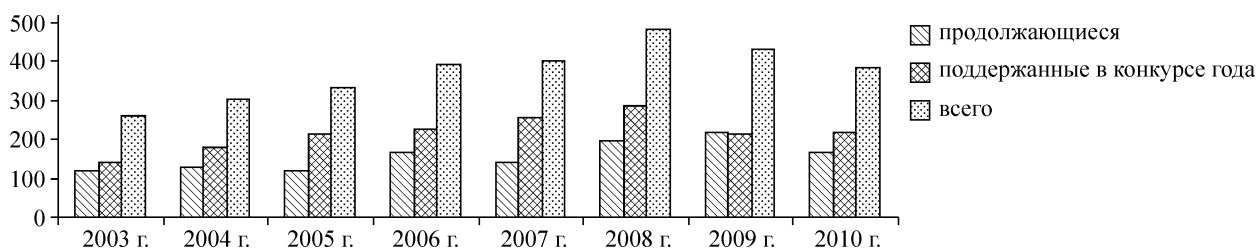


Рис. 2. Количество проектов сибирских исследователей в конкурсах РГНФ 2003–2010 гг.

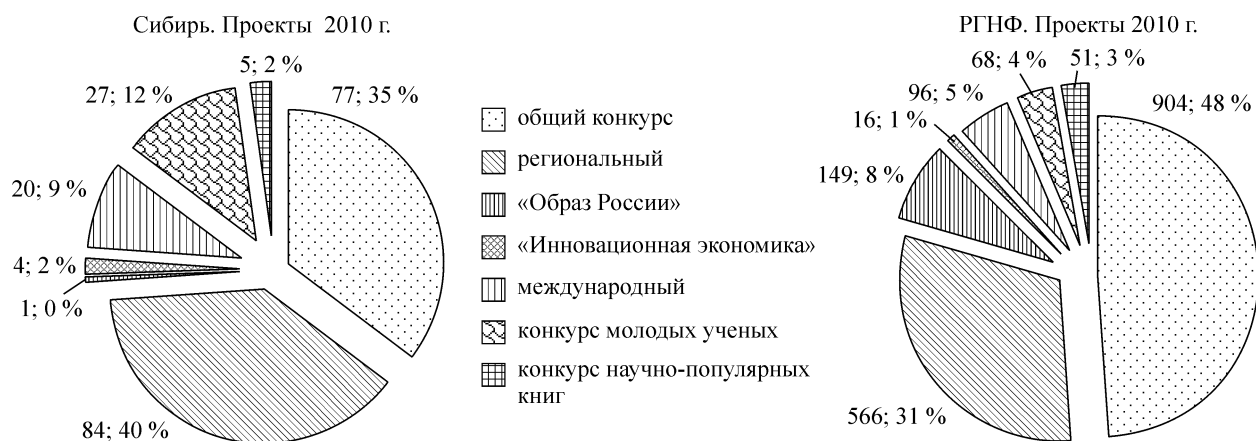


Рис. 3. Структура проектов по видам конкурсов, поддержанных в 2009–2010 гг.

Результативность сибирских исследователей, рассматриваемая как доля проектов сибиряков в общем количестве проектов, поддержанных РГНФ, также фактически вернулась на уровень 2006 г. и составила 11 %, в успешном 2008 г. – 11,3 %. Такие незначительные изменения могли бы не вызывать опасений, если бы не негативные тенденции.

Первая – осязаемое (с 57,6 % в конкурсе 2008 г. до 35 % в конкурсе 2010 г.) уменьшение доли проектов основного конкурса в структуре поддержанных сибирских проектов, вторая – превышение доли проектов регионального конкурса над основным. В 2009 г. впервые доля поддержанных сибирских проектов основного конкурса оказалась меньше доли регионального конкурса. Превышение было незначительным – 1 %, но в конкурсе 2010 г. разрыв составил уже 5 %. Для фонда в целом сокращение доли проектов основного конкурса не столь значительное: с 63,5 % в 2008 г. до 48 % – в 2010 г. Доминирования доли регионального конкурса пока не наблюдается. Характерным отличием структуры сибирских поддержанных проектов является также незначительная доля дополнительных конкурсов: «Образ России в современном мире», «Инновационная экономика», а также «Подготовка научно-популярных книг» (рис. 3). Даже с учетом продолжающихся проектов основного конкурса в структуре сибирских финансируемых РГНФ проектов в 2010 г. составляет меньше половины – 45 % (в 2009 г. – 53 %); региональный конкурс – 1/3.

Структурные изменения в результатах участия сибирских исследователей в конкурсах 2009–2010 гг. обусловлены не осязаемым ростом количества поддержанных проектов регионального конкурса, а снижением поддержки проектов основного конкурса. За два года их количество снизилось на 28,2 % – с 280 до 173. В 2010 г. в рамках этого конкурса финансировалось 173 сибирских проекта, в том числе 96 продолжающихся и 77 поддержанных в конкурсе года.

Сокращение наблюдается даже по отношению к результатам конкурса 2009 г., в котором был поддержан 81 проект, а с учетом 147 продолжающихся финансировалось 228 проектов. Если по итогам всех конкурсов 2010 г. поддержка сибирских проектов оказалась близка к показателям 2006 г., то по основному конкурсу – меньше поддержки 2005 г. (рис. 4).

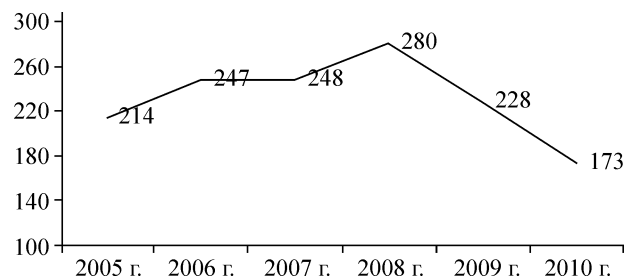


Рис. 4. Количество сибирских проектов, финансируемых в рамках основного конкурса РГНФ 2005–2010 гг.

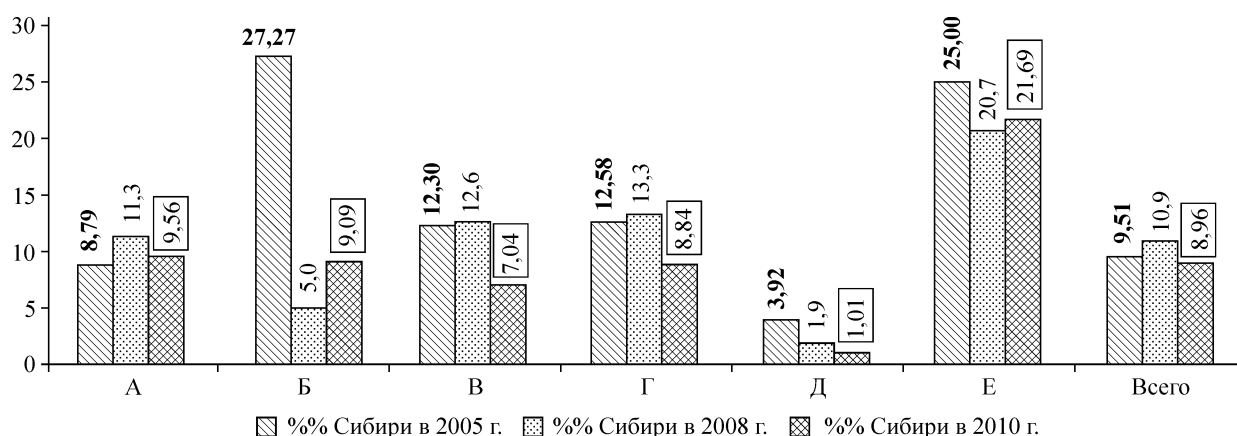


Рис. 5. Доля сибирских проектов в проектах РГНФ, финансируемых в рамках основного конкурса.

Сравнение доли сибирских финансируемых проектов с докризисным 2008 г. показывает, что снижение этого индикатора конкурентоспособности происходит почти во всех видах основного конкурса. Исключением является традиционно «сибирский» экспедиционный (Е) и конкурс развития материально-технической базы и научных телекоммуникаций (Б). В целом в основном конкурсе РГНФ доля сибирских проектов снизилась с 10,9 % в 2008 г. до 8,9 % в 2010 г. (рис. 5).

Какие науки вносят наибольший вклад в результативность сибирского сообщества? Это зависит не только от результативности по данным наукам, но и от структуры активности исследователей, работающих в различных областях наук [4]. В структуре сибирских заявок наибольшую долю занимают заявки по историческим наукам, которые в среднем за длительный (десятилетний) период составляют более 1/3, несмотря на происшедшее сокращение в последние четыре года. Заметно усиливается активность исследователей в области социальных наук (философия, социология, политические, юридические науки) и комплексного изучения человека (КИЧ – психология, педагогика, социальные проблемы медицины), что связано, прежде всего, с более активным участием вузовских исследователей в конкурсах РГНФ. Отличительной характеристикой структуры поддержанных сибирских проектов (по сравнению со структурой в целом по фонду) является большая доля проектов по историческим наукам. В предкризисные конкурсы (2007–2008 гг.) в условиях роста финансирования фонда и увеличения количества поддержанных проектов происходило снижение их доли со значений выше 40 % до 33 %. С усилением напряженности конкурсов в 2009–2010 гг. проекты по историческим наукам вновь заняли доминирующее место в сибирских проектах: 39–40% в основном конкурсе и 38 % с учетом всех видов конкурса (дополнительных, международных, регионального), что свидетельствует о высокой конкурентоспособности проектов по этим наукам. По РГНФ в целом поддержанные проекты по группам

наук распределены более равномерно, в том числе в основном конкурсе (рис. 6).

Структурное доминирование проектов по историческим наукам определяет их значение в формировании конкурентоспособности сибирских проектов в целом. Лидерами по уровню конкурентоспособности среди сибирских проектов на протяжении всего периода наблюдения были проекты по историческим и экономическим наукам. Но именно в этих областях наук произошло наиболее заметное сокращение доли сибирских проектов в проектах РГНФ – на 3,8 %. По

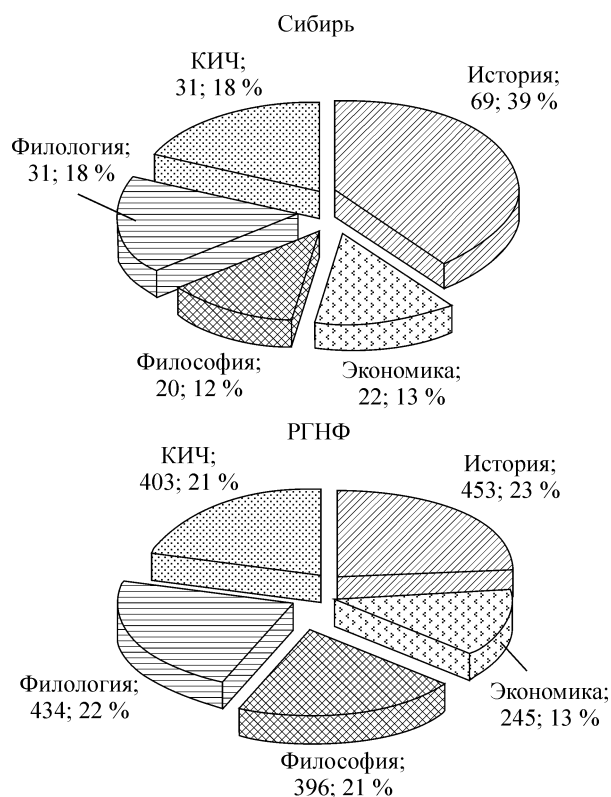


Рис. 6. Поддержанные проекты основного конкурса РГНФ 2010 г., распределение по группам наук.

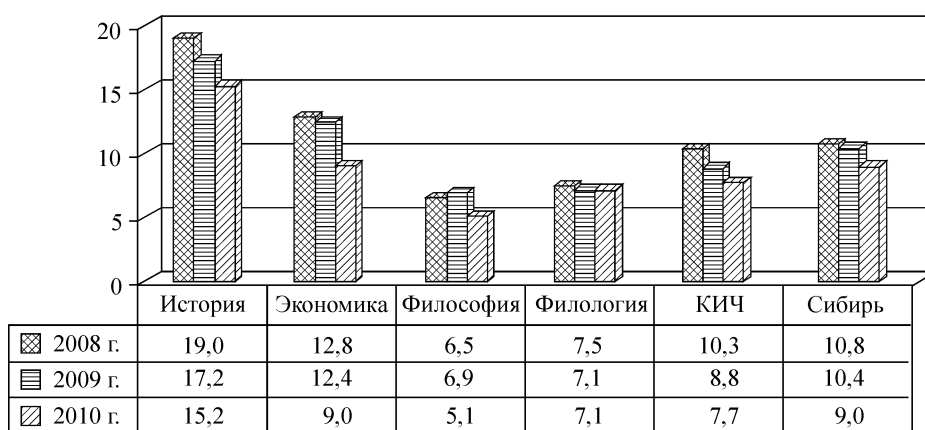


Рис. 7. Доля сибирских проектов в финансируемых проектах основного конкурса РГНФ по различным областям наук 2008–2010 гг., %.

историческим наукам их доля снизилась с 19 % в 2008 г. до 15,2 % в 2010 г., по экономическим – с 12,8 до 9 %. С 10,3 до 7,7 % – уменьшилась доля проектов по группе наук, объединенных в направление «комплексное исследование человека»; по социальным наукам – с 6,5 до 5,1 %; проекты по филологии «уступают» свою долю наиболее медленно – с 7,5 до 7,1 % (рис. 7). Результаты поддержки проектов в конкурсе года обостряют тенденцию снижения конкурентоспособности. Наиболее значительные колебания наблюдаются по проектам в области филологических и экономических наук. В 2009 г. доля проектов по филологии снизилась до 4 %, но в конкурсе 2010 г. вернулась к прежним значениям. Конкурентоспособность проектов по экономическим наукам вызывает серьезное беспокойство. Их доля в конкурсе 2010 г. упала до 3,9 %. Продолжение тенденции снижения доли проектов, поддержанных в конкурсе года, неизбежно приведет к значительному сокращению количества финансируемых проектов.

*Какие факторы повлияли на снижение конкурентоспособности сибирских исследователей?* Существуют процессы, общие для РГНФ: значительное увеличение количества заявок за счет менее конкурентоспособной части исследователей; политика РГНФ по развитию различных видов конкурсов и стагнация финансирования, происшедшая в период кризиса. Проявление их имеет свои особенности для сибирского сообщества.

*Активизация конкурсного процесса.* Для РГНФ в целом наблюдается значительное усиление активности участия исследователей в конкурсах: в 2008 г. прирост заявок составил 10 %, в 2009 г. – 12 %, в 2010 г. темп несколько замедлился – до 6,4 %. В 2011 г. прирост заявок (без учета конкурса участия исследователей в научных мероприятиях за рубежом) наблюдается еще меньше – 2,26 %. Такого рода активизация связана, прежде всего, с развитием региональных конкурсов РГНФ, проводимых совместно с администрациями субъектов Российской Федерации. В последние годы количество региональных конкурсов достигло

7 и стабилизировалось, но ежегодно к ним присоединяются новые субъекты федерации. В конкурсах 2011 г. участвовало 46 субъектов РФ. Региональные конкурсы инициировали расширение географии участия и увеличение количества участников из вузов, в значительной степени определив динамику заявок.

Особенностью конкурсной активности сибирского научного сообщества стало более быстрое увеличение заявок в начале 2000-х гг. Пик прироста сибирских заявок был пройден в 2005 г., в котором их доля в заявках РГНФ достигла максимальной величины – 15,6 %. В последующих конкурсах, при увеличении темпов прироста заявок по Фонду в целом, доля сибирских заявок снижалась, и в конкурсе 2011 г. вернулась к уровню 2000 г. – 13 %. Экстенсивный фактор – опережающее по сравнению с общей тенденцией наращивание заявок – на данном этапе исчерпан. Для сохранения конкурсной результативности (доли поддержанных проектов в проектах РГНФ) сибирскому сообществу необходимо повышать конкурентоспособность проектов. Нужно иметь в виду, что высокая конкурентоспособность сибирских проектов многие годы обеспечивалась увеличением участия исследователей академического сектора науки в общем конкурсе и вовлечением вузовских исследователей, прежде всего, через расширение сибирского регионального конкурса – присоединения к нему новых сибирских регионов. В последние годы увеличение количества сибирских заявок, в том числе на общий конкурс РГНФ, происходит в основном за счет исследователей из вузов. Свидетельствует ли сокращение доли «академических» заявок о прохождении пика активности представителей этого сектора науки или имеются «резервы» ее увеличения? Ответ на этот вопрос лежит в анализе предпочтений и мотиваций участия исследователей в конкурсах РГНФ. Надо отметить, что грантовая нагрузка в сибирских академических институтах очень высока. В большинстве институтов гуманитарного профиля СО РАН в 2010 г. один грант РГНФ приходился на каждого пятого научного сотрудника.

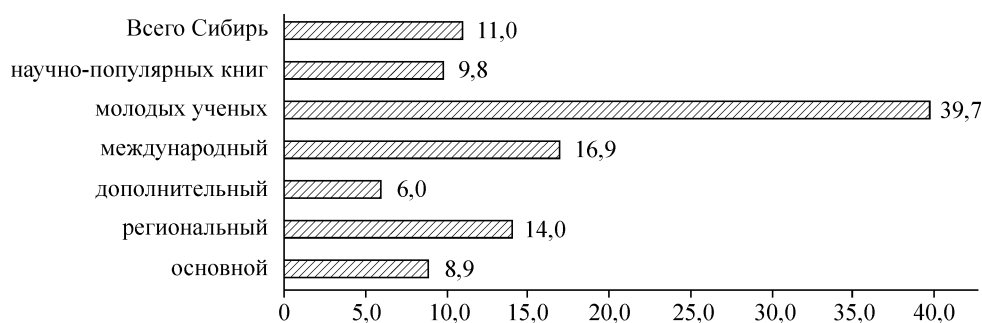


Рис. 8. Результативность сибирских исследователей в различных конкурсах РГНФ в 2010 г. (доля финансируемых сибирских проектов, %).

*Развитие различных видов конкурсов.* РГНФ активно развивает различные виды конкурсов, либо вовлекая партнеров (региональные и международные конкурсы), либо выделяя приоритетную тематику (целевые тематические конкурсы) или приоритетные сегменты исследователей (молодежные конкурсы). По сравнению с основным конкурсом остальные виды имеют определенные ограничения для участия. Региональные конкурсы распространяются на жителей определенного субъекта федерации; в международных ограничением является наличие иностранного партнера; для целевых конкурсов ограничением может выступать либо возраст участников (конкурсы поддержки молодых ученых), либо тематика исследований. Не ставя под сомнение целесообразность развития различных видов конкурсов, следует отметить, что при отсутствии роста финансирования РГНФ и необходимости выполнения обязательств по договорам с администрациями субъектов федерации и зарубежными фондами и организациями, поддерживающими совместные научные исследования, бюджет основного конкурса неизбежно сокращается. Политика РГНФ по развитию различных видов конкурсов привела к росту напряженности основного (общего) конкурса и значительной дифференциации напряженности конкурсов в зависимости от их вида.

Особенностью конкурсных предпочтений сибирских исследователей является низкая активность участия в целевых тематических конкурсах и, как следствие, самая малая доля сибирских поддерживаемых проектов отмечается именно в этих конкурсах. По итогам 2010 г. она составила 6 %, в том числе в крупном по бюджету и количеству поддерживаемых проектов конкурсе «Образ России в современном мире» – 3,9 %. Более весомые позиции сибирские исследователи имеют в международных и некоторых молодежных конкурсах – поддержка стажировок и работ в библиотеках, архивах (рис. 8). Так, международный конкурс с Министерством образования, культуры и науки Монголии (МОНК), второй по бюджету и количеству поддерживаемых проектов международный конкурс РГНФ, является традиционно «сибирским». Доля сибирских проектов в нем – около 70 %.

Общий конкурс традиционно является самым предпочтительным для исследователей. Сибирские ученые не составляют исключения. Основное количество заявок подается именно на этот конкурс, в последние годы около 55–60 %. Вторым по значимости является региональный конкурс – около 30 % заявок. Структура сибирских проектов, поддержанных в 2010 г. в разрезе основного, регионального и дополнительных конкурсов, отличается от структуры заявок, в которой проекты основного конкурса составляют меньше 50 %.

Консерватизм конкурсных предпочтений особенно характерен для исследователей академического сектора науки, что приводит к росту напряженности основного конкурса и, прежде всего, по исследовательским проектам. Ведомственная структура сибирских поддерживаемых проектов конкурсов 2009 и 2010 гг. показывает, что только в основном конкурсе академические исследователи получают больше половины грантов. И даже в этом виде конкурса они доминируют далеко не во всех науках. В поддерживаемых в 2010 г. в основном конкурсе сибирских проектах только в исторических и социальных науках (философия, социология) исследователи академического сектора выиграли значительное большинство грантов: 75 и 66,7 % соответственно. В области экономических наук доля поддерживаемых академических проектов, традиционно удерживавшаяся на уровне 70–80 %, составила только 25 %; в области филологических наук – 29,4 %; в науках, объединяемых в направление «комплексное исследование человека», – 9,1 %, но в этих науках академические проекты и не получили большинство грантов.

В дополнительных конкурсах (целевых тематических, международных, подготовки научно-популярных книг, молодых ученых) как по заявкам, так и по поддерживаемым проектам преобладают вузовские исследователи. В 2010 г. в этих видах конкурсов академические проекты занимали 35 % сибирских поддерживаемых проектов. В региональных конкурсах доля академических проектов в 2010 г. составила 13 %. С учетом дополнительных и региональных конкурсов на проекты сибирских исследователей из академическо-

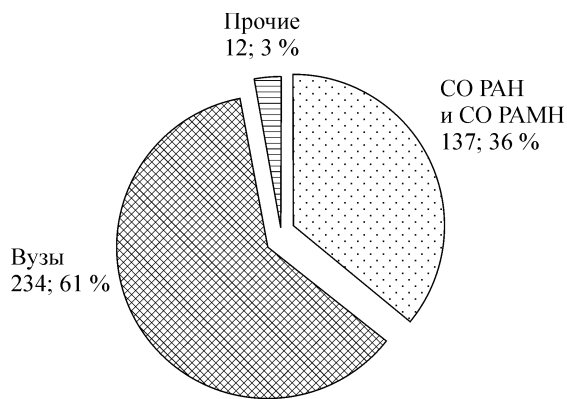


Рис. 9. Ведомственная структура сибирских проектов, финансируемых РГНФ в 2010 г.

го сектора науки приходилось в 2010 г. 36 %, вузовские проекты – 61 % (рис. 9).

Подводя итоги рассмотрению тенденций участия сибирских исследователей в конкурсах РГНФ кризисных лет и факторов, оказавших на них влияние, следует отметить, что увеличение результативности в условиях отсутствия роста финансирования РГНФ по-

требует от регионального научного сообщества проведения определенной конкурсной политики, в том числе диверсификации заявок по видам конкурсов, более активного вовлечения в конкурсный процесс молодых научных сотрудников.

#### ЛИТЕРАТУРА

1. Молодин В.И., Покровский Н.Н., Черевикина М.Ю. Сибирь в контексте региональной политики РГНФ // Вестн. Российского гуманитарного научного фонда. 2000. № 1. С. 7–22.
2. Молодин В.И., Черевикина М.Ю. Сибирские исследователи в конкурсах РГНФ // РГНФ и фундаментальная наука в Сибири: Материалы регион. науч.-практ. конф., посв. 10-летию РГНФ. Улан-Удэ, 2004. С. 30–41.
3. Молодин В.И., Черевикина М.Ю. Сибирь в контексте региональной политики РГНФ (5 лет спустя) // Вестн. Российского гуманитарного научного фонда. 2004. № 3. С. 77–91.
4. Черевикина М.Ю. Тенденции участия сибирских исследователей в конкурсах РГНФ (2000–2007 гг.) // Труды Всерос. конф. и секции Математической экономики XIV Байкальской междунар. школы-семинара «Методы оптимизации и их приложения». Байкал, 2–8 июля 2008 г. Иркутск, 2008. С. 124–132.
5. Черевикина М.Ю. Количественная характеристика эффективности научного сообщества Сибирского региона // Вестн. Российского гуманитарного научного фонда. 2008. № 1 (50). С. 105–119.