

ВЛИЯНИЕ НКО НА ДЕЯТЕЛЬНОСТЬ МЕСТНОГО СООБЩЕСТВА

THE INFLUENCE OF NGOS ON THE ACTIVITIES OF THE LOCAL COMMUNITY

УДК 332.14(075.8)

DOI: 10.15372/PEMW20190318

Ю. А. Быченко

Новосибирский государственный аграрный
университет, Новосибирск, Российская Федерация,
e-mail: 2134539@mail.ru

Buchenok, Yu. A.

Novosibirsk State Agrarian University,
Novosibirsk, Russian Federation,
e-mail: 2134539@mail.ru

А. П. Пичугин

Новосибирский государственный аграрный
университет, Новосибирск, Российская Федерация,
e-mail: gmunsau@mail.ru

Pichugin, A. P.

Novosibirsk State Agrarian University,
Novosibirsk, Russian Federation,
e-mail: gmunsau@mail.ru

Аннотация. Экономика страны и ее социальная сфера, включая образование и формирование человека, находятся в прямой зависимости от возможностей социальной ориентации всех творческих и материальных сил. При этом, независимо от форм хозяйствования на данной территории, различные общественные некоммерческие организации и объединения проявляют себя и могут сыграть важную роль в деле совершенствования муниципального управления. В статье рассмотрены некоторые виды общественных организаций в виде НКО, которые способствуют проявлению чувства гордости за своих земляков, за историю и природу, которые подарила местность. Отмечены произошедшие изменения численности жителей сельских районов в сторону уменьшения, не превышающие параметров естественной убыли без миграционной составляющей. Определены важнейшие характеристики местного сообщества население со сложившейся историей, укладом жизни, традициями и принятыми правилами. Показано, что деятельность и взаимоотношения людей имеют пространственное и временное измерения, связанные с границами взаимодействия или границами местного сообщества. С учетом отечественных практик и опыта зарубежных стран на конкретных примерах представлена возможность положительного влияния развитой системы некоммерческих организаций на местные органы власти в целях решения таких важных для населения вопросов, как: материальная и моральная поддержка и защита граждан; преодоление последствий сти-

Abstract. The country's economy and its social sphere, including education and the formation of a person, are directly dependent on the possibilities of the social orientation of all creative and material forces. At the same time, regardless of the forms of management in a given territory, various public non-profit organizations and associations manifest themselves and can play an important role in improving the municipal government. The article examines some types of public organizations in the form of NGOs, which contributes to the manifestation of a sense of pride in their fellow countrymen, in history and nature, which the locality has presented. The observed changes in the number of inhabitants of rural areas in the direction of reduction, not exceeding the parameters of natural loss without the migratory component. The most important characteristics of the local community have been determined: population with an established history, way of life, traditions and accepted rules. It is shown that the activities and relationships of people have spatial and temporal dimensions associated with the boundaries of the interaction or the boundaries of the local community. Taking into account the domestic practices and experience of foreign countries, specific examples presented the possibility of a positive influence of a developed system of non-profit organizations on local authorities in order to solve such important issues for the population as: material and moral support and protection of citizens; overcoming the consequences of natural disasters, environmental, technological or other disasters; environmental protection and animal welfare; activi-

хийных бедствий, экологических, техногенных или иных катастроф; охрана окружающей среды и защита животных; деятельность в области просвещения, науки, культуры, здравоохранения, улучшения морально-психологического состояния граждан, физической культуры и спорта, содействие духовному развитию личности; деятельность в сфере военно-патриотического воспитания молодого поколения. Всё это способствует упрочнению роли местных органов власти и повышению статуса муниципалитетов, что положительно сказывается на повышении эффективности местного управления и улучшении социально-экономической среды.

Ключевые слова: местное самоуправление, сельская местность, некоммерческие организации, муниципальная власть, социально-экономическое развитие

Для цитаты: Быченко Ю. А., Пичугин А. П. Влияние НКО на деятельность местного сообщества // Профессиональное образование в современном мире. 2019. Т. 9, №3. С. 3063–3072

DOI: 10.15372/PEMW20190318

ties in the field of education, science, culture, health care, improving the moral and psychological state of citizens, physical culture and sports, promoting spiritual development of the individual; activities in the field of military-patriotic education of the younger generation. All this contributes to the strengthening of the role of local authorities and raising the status of municipalities, which has a positive effect on improving the efficiency of local government and improving the socio-economic environment.

Keywords: local government, rural areas, non-profit organizations, municipal government, socio-economic development.

For quote: Bychenok Yu. A., Pichugin A. P. [The influence of NGOs on the activities of the local community]. *Professionalnoe obrazovanie v sovremenom mire = Professional education in the modern world*, 2019, vol. 9, no. 3, pp. 3063–3072

DOI: 10.15372/PEMW20190318

Введение. Развитие системы некоммерческих организаций позволяет местным органам власти успешно решать важные для населения вопросы, такие, как: материальная и моральная поддержка и защита граждан; преодоление последствий стихийных бедствий, экологических, техногенных или иных катастроф; охрана окружающей среды и защита животных; деятельность в области просвещения, науки, культуры, здравоохранения, улучшения морально-психологического состояния граждан, физической культуры и спорта, содействие духовному развитию личности; деятельность в сфере военно-патриотического воспитания молодого поколения. В Новосибирской области более пяти тысяч некоммерческих организаций, основная доля которых приходится на сферу образования, помощь пожилым людям, воспитание патриотических чувств, экологии и пр. [1–4; 15–17].

Постановка задачи. Объектом исследования является установление положительного влияния некоммерческих организаций на деятельность местного сообщества в сельской местности в Новосибирской области. Предмет исследования – процессы повышения эффективности местного сообщества в муниципальных поселениях. В работе использовались следующие методы: экономико-статистический, системного и сравнительного анализа. Результаты исследования позволяют провести сравнение и выявить изменения в результате активной деятельности НКО на улучшение социально-экономической среды и активизацию человеческого потенциала в сельскохозяйственных районах области.

Результаты. Для установления влияния некоммерческих организаций на деятельность местного сообщества в сельской местности и повышение активности населения в муниципальных поселениях были рассмотрены основные сведения о населении муниципальных районов Новосибирской области.

Так, по данным официальных органов статистики численность населения по городам, муниципальным районам и округам на начало 2013 г. составляла 2 709 461 человек, в том числе городское – 2 109 991 человек и сельское – 599 470 человек. За пять лет наблюдений произошли некоторые изменения численности жителей сельских районов в сторону уменьшения. В настоящее время сельское население насчитывает менее 585 тысяч человек. При этом численность женского населения выше мужского на 14,7%. Более 45% клиентов пенсионного фонда России проживают в сельской местности, 65% из них – женщины. Это также связано со значительным миграционным оттоком населения из сельской местности [15; 20].

Согласно прогнозу ученых, до 2035 г. количество сельского населения Новосибирской области и далее будет сокращаться, и убыль населения составит 15,5–18,5%, что приведет к 494,8–495,6 тыс. человек [2; 6]. Для установления влияния некоммерческих организаций на формирование кадрового потенциала в сельской местности и укрепление службы управления персоналом в муниципальных поселениях были рассмотрены

основные сведения о населении муниципальных районов Новосибирской области (табл. 1). За последние годы произошли некоторые изменения численности жителей сельских районов в сторону уменьшения, однако в некоторых из них эти изменения были значительными, а для других территорий они не превышали параметров естественной убыли без миграционной составляющей [15; 16; 20].

Таблица 1.

Население муниципальных (сельских) районов Новосибирской области

Все население	Всего	Городское	Сельское
в том числе городское, сельское	2 709 461	2 109 991	599 470
Баганский муниципальный район	16 080	–	16 080
Барабинский муниципальный район	43 351	29 895	13 456
Болотнинский муниципальный район	28 607	16 202	12 405
Венгеровский муниципальный район	19 790	–	19 790
Доволенский муниципальный район	17 021	–	17 021
Здвинский муниципальный район	15 862	–	15 862
Искитимский муниципальный район	63 390	19 648	43 742
Карасукский муниципальный район	45 532	28 415	17 117
Каргатский муниципальный район	17 294	9 807	7 487
Колыванский муниципальный район	24 423	12 140	12 283
Коченевский муниципальный район	44 833	21 698	23 135
Кочковский муниципальный район	14 591	–	14 591
Краснозерский муниципальный район	31 539	9 182	22 357
Куйбышевский муниципальный район	59 340	44 606	14 734
Купинский муниципальный район	29 702	14 365	15 337
Кыштовский муниципальный район	11 543	–	11 543
Маслянинский муниципальный район	23 956	12 780	11 176
Мошковский муниципальный район	39 555	14 572	24 983
Новосибирский муниципальный район	120 273	19 775	100 498
Ордынский муниципальный район	36 498	9 831	26 667
Северный муниципальный район	10 246	–	10 246
Сузунский муниципальный район	32 669	15 411	17 258
Татарский муниципальный район	39 238	24 008	15 230
Тогучинский муниципальный район	59 318	31 247	28 071

Ситуация с трудовыми ресурсами в сельской местности намного сложнее, чем в городах области, так как основные характеристики рынка труда: спрос, предложение, степень их сбалансированности, цена и качество рабочей силы в условия села существенно отстают по сравнению с городским рынком труда. Сельская местность отличается пониженной плотностью рабочих мест на единицу территории, а также степенью доступности населенных пунктов ввиду отдаленности и недостаточной развитости дорожно-транспортной инфраструктуры. Так, в 21 районе Новосибирской области расстояние между райцентром и отдельными населенными пунктами составляет от 60 до 160 км, в 2 районах отсутствует круглогодичное транспортное сообщение с райцентром и соседними районами, в 9 районах отсутствует развитая инфраструктура дорог с твердым покрытием. Поэтому крайне низка и мобильность рабочей силы в отличие от городских рынков труда, где передвижения происходят в границах транспортной доступности рабочих мест, как правило, без перемены места жительства. Тем не менее трудовые ресурсы в сельской местности имеются, и их наличие подтверждается данными, приведенными на рисунке 1 (нижняя кривая) [15; 16].

Это приводит к значительной неравномерности ситуации на локальных сельских рынках труда. Если в целом по сельской местности Новосибирской области в 2005 г. численность претендентов на ра-

боту, зарегистрированных в службе занятости населения, превышала число вакансий, в том числе временных, почти в 2 раза, то по ряду сельских муниципальных образований это превышение составило от 10 до 50 раз [16].

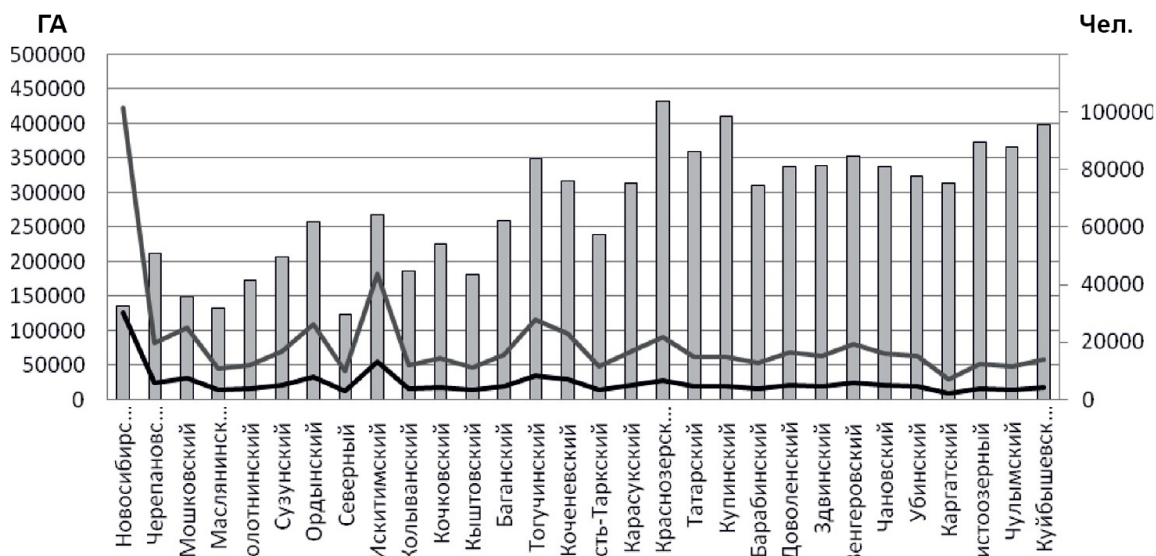


Рис. 1. Наличие трудовых ресурсов и существующей площади сельхозугодий (га) в муниципальных районах Новосибирской области: — сельское население; — трудовые ресурсы.

Более того, для сельского рынка труда есть еще один проблемный аспект безработицы, связанный с полным отсутствием вакантных рабочих мест в ряде населенных пунктов по месту жительства безработных. Так, в некоторые годы до 50 сельских муниципальных образований и свыше половины районов Новосибирской области (всего в области 30 районов) не имели ни одного вакантного рабочего места. Это населенные пункты, в которых функционируют финансово неустойчивые коллективные хозяйства, либо их нет вообще. Количество таких сел и деревень ежегодно увеличивается, и за последние годы возросло с 249 до 273 населенных пунктов. Главной причиной увеличения количества таких населенных пунктов остается продолжающаяся реорганизация (ликвидация) коллективных хозяйств, кооперативов, других хозяйствующих субъектов, а также сложное финансовое положение сельскохозяйственной отрасли в целом. В результате без работодателя остаются как множество мелких деревень и поселков, так и крупные села, где более половины трудоспособного населения были заняты именно на этих предприятиях. На начало 2006 г. в таких населенных пунктах области проживало почти 46 тыс. человек, из них более 26 тыс. человек – в трудоспособном возрасте. Из них только четверть имели работу непосредственно на территории своего села (в школах, фельдшерско-акушерских пунктах, магазинах и т.д.), еще 15–17% трудоспособных ежедневно выезжали на заработки в другие населенные пункты, 16–18% занимались производством товарной продукции в личных подсобных хозяйствах [16; 20].

Значительная часть трудоспособного населения таких сел (до 30%) на момент обследования не имела регулярных источников дохода. Формирование спроса на рабочую силу в сельской местности происходит в подавляющей части за счет сельскохозяйственной отрасли. На их долю пришлось более одной трети от всех вакансий, заявленных в службу занятости в сельской местности. Соответственно это отражается и на структуре занятости по видам деятельности. Так, по данным выборочного обследования населения по проблемам занятости, проводимого органами статистики, в отраслевой структуре сельской занятости на долю сельского и лесного хозяйства приходилось 36% рабочих мест; обрабатывающих производств, добычи полезных ископаемых, транспорта, связи, строительства – 23%; сферы обслуживания, включая торговлю, – 31%; государственного управления – 7%, на другие отрасли – 3% рабочих мест [16].

Численность сельского населения в прошлом году сократилась на 1,6 тысяч человек или на 0,3% и составила 585,8 тысяч человек. Ежегодное снижение этого показателя обусловлено миграционным оттоком и естественной убылью. В то же время убыль сельского населения в сравнении с 2015 г. сократилась в 1,7 раз, прежде всего за счет уменьшения миграционного оттока из сельской местности мест [16; 20].

Рост численности населения Новосибирской области по городским округам и муниципальным районам следующий: Новосибирск – 1,2%, Бердск – 0,5%, Обь – 1%, Колыванский – 2,6%; Коченевский – 0,8%, Мошков-

ский – 2,6%, Новосибирский район – 1,7%, Ордынский – 0,9%. Наибольшее снижение численности населения Новосибирской области зафиксировано в Кыштовском (1,9%), Чистоозерном (1,7%), Здвинском (1,6%), Доволенском и Убинском (по 1,4%) районах [15; 16; 20].

При анализе ситуации с трудовыми ресурсами выявилась одна очень интересная закономерность, заключающаяся в некоторой зависимости снижения численности населения от количества и степени активности некоммерческих социально-ориентированных организаций. Так, в Кыштовском, Чистоозерном, Здвинском, Убинском и других районах с повышенным показателем убыли населения практически очень слабо развито это движение, а зарегистрированные одна-две организации работают не систематически, хаотично без творческого энтузиазма и активности. В то же время в районах с максимальной развитостью НКО (Краснозерский, Маслянинский, Мошковский, Новосибирский, Ордынский, Северный, Сузунский, Татарский, Усть-Тарковский, Чановский, Черепановский и др.) число постоянно действующих активных некоммерческих организаций составляет от десяти до пятидесяти.

Возникает вполне закономерная задача: как поднять жизненный уровень жителей села, активизировать их на различные общественные и производительные действия, обеспечить стабильность в сельских поселениях за счет повышения социально-экономического развития и продления их активной деятельности. В социальных и экономических науках этой проблеме уделяется значительное внимание. Так, получили признание тенденции развития местных сообществ и методологии местного самоуправления. Общим моментом, лежащим в основе этих тенденций, является трактовка того, что местные жители могут управлять обстоятельствами своего местного сообщества в соответствии со своими потребностями с обязательным учетом национальных и региональных условий. Кроме того, должны быть учтены сложившиеся традиции и взаимосвязи местного населения и органов муниципальной власти [5–9].

Урегулирование различных отношений и обеспечение взаимосвязи между местными жителями и исполнительной властью предложено возложить на сельских старост, которые, по мнению законодателей, должны выступать в роли первых помощников в диалоге с властью. Однако этот законопроект не решает проблемы активизации населения и вовлечения его в местное самоуправление в местном сообществе.

Местное сообщество можно охарактеризовать лишь по совокупности ряда различных признаков, в основе которых лежат различные подходы: экономические, этнографические, экологические, социологические и т.д. Несмотря на различие в трактовках, большинство ученых признают наличие четырех основных признаков сообщества [1; 2; 4–8]: а) население/общность людей (историческая, культурная, соседская и т.д.); б) место/территория/пространство в пределах определенных границ (административных, географических, экономических, информационных и т.д.); в) социальное взаимодействие (соседские отношения, общие правила и нормы поведения, общее правительство, общественные услуги, организации, взаимосвязь в производственной деятельности и т.д.); г) чувство сообщества/психологическая идентификация с сообществом (общность ценностей, чувство принадлежности, чувство, сопричастности к событиям в сообществе, чувство ответственности перед сообществом и т.д.) (рис. 2).

Важнейшей характеристикой местного сообщества является его население со сложившейся историей, укладом жизни, традициями и принятыми правилами.



Рис. 1. Основные признаки местного сообщества.

Деятельность и взаимоотношения людей имеют пространственное и временное измерения, связанное с границами взаимодействия или границами местного сообщества. Сельским жителям утром необходимо добраться на работу, отработать весь рабочий день, вернуться домой, приобрести необходимые

продукты и товары, получить различного различные услуги, решить проблемы личного или делового общения в соответствии с насущными потребностями.

Составляющими принадлежности к сообществу являются следующие категории [4–8; 11–14]:

а) членство, т. е. чувство принадлежности и эмоциональной безопасности; это чувство предполагает признание определенных границ, которые помогают отличить «своего» от «чужака»;

б) возможность ощущать себя свободным, испытывая при этом чувство слитности с сообществом и испытывая уважение к его ценностям и интересам;

в) осуществимость личных желаний человека, т. е. чувство единения с другими людьми, основывающееся на ценностях, которые соответствуют как интересам сообщества, так и индивида;

г) ощущение общности судеб, включая степень и характер взаимодействия членов сообщества; по мнению социологов, развитость эмоциональных связей может быть определена количеством людей, которые могут назвать имена своих соседей.

По наблюдениям социологов, людей больше привлекают сообщества, на жизнь которых они могут повлиять, что проще сделать в масштабах местного сообщества. Местные общественные организации могут успешно выступать в качестве посредников между местными сообществами и, более крупными общностями, например, с районными и региональными органами власти. Современная социология условно делит социальные группы гражданского общества на три сектора: публичный, коммерческий и некоммерческий (табл. 2) [6; 11; 15].

Некоммерческие организации по умолчанию не входят в состав коммерческого сектора, в то время как причисление конкретной некоммерческой организации к публичному или некоммерческому сектору определяется совокупностью факторов и, как правило, носит субъективный характер.

Таблица 2

Деление гражданского общества на сектора экономики

Характеристика	Государственный (публичный) сектор	Коммерческий (частный) сектор	Некоммерческий сектор
Сектор	первый	второй	третий
Состав сектора	органы публичной власти всех уровней государственные некоммерческие организации;	коммерческие организации	некоммерческие организации
Правовая форма организации	для органов власти – государственное учреждение или учреждение местного самоуправления; для государственных организаций – некоммерческая	коммерческая	некоммерческая
Учредители	государство	любые лица	любые лица
Человеческие ресурсы	штатные	штатные и привлеченные (оплачиваемые)	штатные и привлеченные (оплачиваемые и неоплачиваемые)
Оплата человеческих ресурсов	заработная плата	штатных – заработная плата, привлеченных – по договору оказания услуг	штатных – заработная плата; коммерческие услуги привлеченных – по договору оказания услуг; услуги волонтеров (добровольцев) не оплачиваются

Основные цели деятельности	Управление обществом и оказание публичных услуг	Извлечение прибыли	Как правило, но не обязательно, общественно значимые, включая благотворительные (филантропические), просветительские, религиозные, политические, социально-экономические и проч.
----------------------------	---	--------------------	--

С помощью развитой системы некоммерческих организаций местные органы власти могут успешно решать такие для населения вопросы, как: материальная и моральная поддержка и защита граждан; преодоление последствий стихийных бедствий, экологических, техногенных или иных катастроф; охрана окружающей среды и защита животных; деятельность в области просвещения, науки, культуры, здравоохранения, улучшения морально-психологического состояния граждан, физической культуры и спорта, содействие духовному развитию личности; деятельность в сфере военно-патриотического воспитания молодого поколения [13–17].

Федеральные законы Российской Федерации и нормативно-правовые акты представительных органов региональных и муниципальных образований обеспечивают поддержку этой важной деятельности и рекомендуют всячески развивать данные социально-экономические формы общественных инициатив граждан. На законодательном уровне органам государственной власти и местного самоуправления разрешено оказывать финансовую поддержку НКО за счет бюджетных ассигнований по следующим приоритетным направлениям:

- профилактика социального сиротства, поддержка материнства и детства;
- повышение качества жизни людей пожилого возраста;
- социальная адаптация инвалидов и их семей;
- развитие дополнительного образования, научно-технического и художественного творчества, массового спорта, деятельности детей и молодежи в сфере краеведения и экологии;
- развитие межнационального сотрудничества;
- профилактика немедицинского потребления наркотических средств;
- сохранение, использование и популяризация объектов культурного наследия и их территорий;
- иные направления деятельности, мероприятия по которым осуществляются субъектом Российской Федерации в соответствии с утвержденной им программой поддержки [5; 15; 17].

Опыт реализации региональной политики других стран интересен разработкой федеральных комплексных программ развития проблемных регионов. Так, начало целостного регионального планирования в США относится к Великой депрессии 1930-х гг., когда усугубились уже существовавшие проблемы экономического развития многих регионов и появились новые, что заставило правительство приступить к проведению антикризисных мероприятий, получивших название «Новый курс». В это время конгресс США принял значительное число антикризисных законов, причем один из них был направлен на решение проблем депрессивных районов. В это же время принимается закон о создании Национального совета промышленного планирования и государственных предприятий при министерстве внутренних дел, основной задачей которого являлось планирование развития экономических районов, включая развитие выделенных проблемных регионов [4–6; 19].

В послевоенное время многие страны мира столкнулись с интенсивным развитием городских агломераций, поэтому были разработаны и реализованы правительственные программы по искусственному ограничению такого роста. Сказывалась проблема отсталости развития ряда территорий. В середине 1960-х гг. начинаются реализации программ регионального развития проблемных территорий [4–6; 19].

Опыт создания программ социально-экономического развития регионов и муниципальных территорий России насчитывает десятки лет, поэтому положительные его результаты непременно должны быть интерпретированы в настоящее время [6].

Авторами проанализировано влияние некоторых форм некоммерческого движения на развитие и функционирование сельских поселений в Новосибирской области. В качестве примеров исследований определены следующие организации и движения некоммерческого плана: землячество, ветеранское движение, поезда здоровья, лыжный десант, походы с посещением ветеранов войны и инвалидов, поезда духовного возрождения, поисковые и регионоведческие отряды.

Первичный анализ их деятельности показал, что их влияние положительно сказывается на функционировании органов муниципальной власти. К приезду поездов здоровья и поездов духовно-нравственного возрождения сельские жители готовятся заранее, т.к. эти мероприятия хорошо освещаются в прессе, по радио и на телевидении. Поезда здоровья, хотя и организовываются в определенные периоды, оказывают за одну поездку тысячи медицинских услуг, что способствует улучшению здоровья местного населения и повышает статусность органов местного управления. Такую же роль выполняют и поезда духовного возрождения России, оказывающие стабилизирующую функцию в деле сохранности и стабилизации нравственно-психологического климата сельских поселений.

Такие общественные организации, как землячество и ветеранское движение работают планомерно и практически круглогодично. Они формируются в виде устоявшейся структуры на уровне сельских районов и муниципальных образований, имеют свои уставы и вышестоящие органы управления. Их каждодневная деятельность сопровождается сотнями различных мероприятий, собраний и заседаний, направленных на поддержку ветеранов войны и труда, инвалидов и пенсионеров во всех населенных пунктах области. При этом в большинстве случаев работа этих общественных организаций осуществляется в плотном контакте с органами местного управления, способствуя повышению совместной эффективности.

Поисковые и регионоведческие отряды, лыжный десант, походы с посещением ветеранов войны и инвалидов, а также другие мероприятия, как правило, проводятся с определенной степенью регулярности, но оставляют глубокое впечатление от проделанной работы. По результатам их деятельности составляются наглядные фото- и видео-отчеты, проводятся выставки, конференции и собрания. Кроме того, пополняются местные музеи боевой и трудовой славы, формируются стенды в сельских библиотеках, клубах и общественных центрах. Всё это способствует проявлению чувства гордости за своих земляков, за достопримечательности природы и истории, за те уникальные условия и возможности, которые подарила местность. И, конечно же, проведение данных мероприятий также способствует упрочнению роли местных органов власти и повышению статуса муниципалитетов, а это в свою очередь положительно сказывается на повышении эффективности местного управления и улучшении социально-экономической среды.

При анализе ситуации с социально-экономическим развитием сельских территорий выявилась одна очень интересная закономерность, заключающаяся в некоторой зависимости снижения численности населения от количества и степени активности некоммерческих социально-ориентированных организаций. Так, в Кыштовском, Чистоозерном, Здвинском, Убинском и других районах с повышенным показателем убыли населения практически очень слабо развито это движение, а зарегистрированные одна-две организации работают не систематически, хаотично без творческого энтузиазма и активности.

В то же время в районах с максимальной развитостью НКО (Краснозерский, Маслянинский, Мошковский, Новосибирский, Ордынский, Северный, Сузунский, Татарский, Усть-Таркский, Чановский, Черепановский и др.) число постоянно действующих активных некоммерческих организаций составляет от десяти до пятидесяти. Отмечена активность деятельности НКО в работе местных органов власти, что способствует повышению социальной значимости жителей, их участию в местном самоуправлении на принадлежащей им территории. В этом случае территория поселений становится привлекательной не только для самих жителей, но и для инвесторов. Отмечен рост выигранных грантов именно в территориях с развитой сетью НКО, что свидетельствует об активизации населения, вовлечения его в активную форму жизни. По данным областного правительства в 2018 г. в Новосибирской области на поддержку некоммерческих социально-ориентированных организаций через гранты и другие формы финансирования было выделено и получено ими около 200 млн рублей.

Выводы. Таким образом, некоммерческие организации, как правило, охватывающие большую часть населения и территории сельских районов, социально ориентированы на улучшение условий жизни в сельской местности и его микроклимат. Они способствуют проявлению чувства гордости за своих земляков, за достопримечательности природы и истории, за те уникальные условия и возможности, которые подарила местность, а также оказывают существенное влияние на повышение благополучия и трудоустройство жителей данных населенных пунктов, в том числе и на формирование и стабилизацию трудовых ресурсов. Эта деятельность носит общественно полезный характер, усиливает роль местных органов власти, является важным элементом в ее работе и повышает статус муниципалитетов, что, в свою очередь положительно сказывается на эффективности местного управления и улучшении социально-экономической среды.

СПИСОК ЛИТЕРАТУРЫ

1. **Региональное** развитие: опыт России и Европейского Союза / рук. авт. коллектива и отв. ред. А. Г. Гранберг. М.: Экономика, 2000. 435 с.
2. **Татаркин А. И.** Диалектика государственного и рыночного регулирования социально-экономического развития регионов и муниципалитетов // Экономика региона. 2014. №1. С. 9–33.

3. Черешнев В. А., Верзилин Д. Н., Максимова Т. Г., Верзилин С. Д. Экологизация и социально-экономическое развитие регионов. Оценка региональной дифференциации // Экономика региона. 2013. №1. С. 33–46.
4. Филиппов Ю. В., Авдеева Т. Т. Основы развития местного хозяйства. М.: Логос, 2011. 276 с.
5. Авдеева Т. Т. Экономическое развитие местных сообществ: монография. Краснодар, 2001. 213 с.
6. Леонов С. Н. Региональная экономическая политика в переходной экономике. Владивосток: Дальнаука, 1998. 205 с.
7. Кремлев Н. Д., Тутуков А. Т. Совершенствование системы управления социально-экономическим развитием муниципальных образований Российской Федерации // Муниципальная власть. 2007. №4. С. 85–87.
8. Широков А. Н. Реформа местного самоуправления в России: концептуальный подход. СПб.: ИРЭРАН, 2003. 87 с.
9. Молотков Ю. И. Системное управление социально-экономическими объектами и процессами: монография. Новосибирск: Наука, 2004. 509 с.
10. Шекова Е. Л. Экономика и менеджмент некоммерческих организаций: учеб. пособие [Электронный ресурс]. СПб., 2013. URL: https://content/uploads/iblock/be7/econ_men.pdf (дата обращения: 01.03.2019)
11. Муравьева В., Балясникова Н. Социально ориентированные НКО: практ. пособие [Электронный ресурс]. М.: Агентство социал. информ., 2011. 224 с. URL: https://nkozakon.ru/wp-content/uploads/2011/11/SO_NKO_best_practice.pdf (дата обращения: 01.03.2019)
12. Шмулевич Е. О. Важнейшая задача – использовать потенциал НКО в решении социальных проблем [Электронный ресурс]. 2012. URL: <http://www.portal-nko.ru/> (дата обращения: 01.03.2019)
13. Широков А. Н., Юркова С. В. Реформа местного самоуправления: цели, задачи, первые результаты, проблемы // Муниципальная власть. 2007. №4. С. 22–29.
14. Гладкий Ю. Н., Чистобаев А. И. Основы региональной политики. СПб.: Изд-во В. А. Михайлова, 1998. 659 с.
15. Цукарев С. С., Шибаева С. С. Системное управление социально-ориентированными некоммерческими организациями (теоретико-правовые аспекты, модели, проекты и практика): монография. Новосибирск: НГАУ, 2017. 389 с.
16. Гаг А. В., Пичугин А. П. и др. Экономическая эффективность рационального использования трудовых ресурсов в кормопроизводстве // Вестник НГАУ. 2016. №1. С. 145–152.
17. Муравьева В., Балясникова Н. Социально ориентированные НКО: практ. пособие [Электронный ресурс]. М.: Агентство социал. информ., 2011. 224 с. URL: https://nkozakon.ru/wpcontent/uploads/2011/11/SO_NKO_best_practice.pdf (дата обращения: 01.03.2019)
18. Сыркин В. И. Региональное развитие в переходной экономике. Владивосток: Дальнаука, 1997. 130 с.
19. Юилл Д. Основные характеристики региональной политики: европейский опыт [Электронный ресурс]. URL: <http://ieie.nsc.ru/~taxis/yull.htm> (дата обращения: 01.03.2019)
20. Официальный сайт администрации Новосибирской области [Электронный ресурс]. URL: <http://scisc.ru/wp-content/uploads/2015/03/Otchyot.pdf> (дата обращения: 01.03.2019)

REFERENCES

1. *Regional development: the experience of Russia and the European Union*. Ed. A. G. Granberg. Moscow, Economy Publ., 2000, 435 p. (In Russ)
2. Tatarkin A. I. Dialectics of state and market regulation of the socio-economic development of regions and municipalities. *Economy of the region*, 2014, no. 1, pp. 9–33. (In Russ)
3. Chereshev V. A., Verzinlin D. N., Maksimova T. G., Verzilin S. D. Ecologization and socio-economic development of regions. Assessment of regional differentiation. *Economy of the region*, 2013, no. 1, pp. 33–46. (In Russ)
4. Filippov Yu. V., Avdeeva T. T. *Basics of local economy development*. Moscow, Logos Publ., 2011, 276 p. (In Russ)
5. Avdeeva T. T. *Economic development of local communities*. Monograph. Krasnodar Publ., 2001, 213 p. (In Russ)
6. Leonov S. N. *Regional economic policy in a transition economy*. Vladivostok, Dal'nauka Publ., 1998, 205 p. (In Russ)
7. Kremlev N. D., Tutukov A. T. Improving the management system of socio-economic development of municipalities of the Russian Federation. *Municipal Government*, 2007, no. 4, pp. 85–87. (In Russ)
8. Shirokov A. N. *The reform of local self-government in Russia: a conceptual approach*. St. Petersburg, IRERAN Publ., 2003, 87 p. (In Russ)

9. **Molotkov Yu. I.** *System management of socio-economic objects and processes*. Monograph. Novosibirsk, Science Publ., 2004, 509 p. (In Russ)
10. **Shekova E. L.** Economics and management of non-profit organizations: studies allowance. St. Petersburg, 2013. Available at: https://content/downloads/iblock/be7/econ_men.pdf (accessed 1 Mars 2019) (In Russ)
11. **Muravyova V., Balyasnikova N.** Socially-oriented NGOs: pract. allowance. Moscow, Agency Social Inform Publ., 2011, 224 p. Available at: https://nkozakon.ru/wp-content/uploads/2011/11/SO_NKO_best_practice.pdf (accessed 1 Mars 2019) (In Russ)
12. **Shmulevich Ye. O.** The most important task is to use the potential of NGOs in solving social problems. 2012. Available at: <http://www.portal-nko.ru/> (accessed 1 Mars 2019) (In Russ)
13. **Shirokov A. N., Yurkova S. V.** Reform of local self-government: goals, objectives, first results, problems. *Municipal authority*, 2007, no. 4, pp. 22–29. (In Russ)
14. **Gladky Yu. N., Chistobaev A. I.** *Basics of regional policy*. St. Petersburg, V.A. Mikhailov Publ., 1998, 659 p. (In Russ)
15. **Tsukarev S. S., Shibaeva S. S.** System management of socially-oriented non-profit organizations (theoretical and legal aspects, models, projects and practices). Monograph. Novosibirsk, NSAU Publ., 2017, 389 p. (In Russ)
16. **Gaag A. V., Pichugin A. P.,** and al. Economic efficiency rational use of labor resources in feed production. *Vestnik NSAU*, 2016, no. 1, pp. 145–152. (In Russ)
17. **Muravyova V., Balyasnikova N.** Socially-oriented NGOs: pract. allowance. Moscow, Agency Social Inform Publ., 2011, 224 p. Available at: https://nkozakon.ru/wp-content/uploads/2011/11/SO_NKO_best_practice.pdf (accessed 1 Mars 2019) (In Russ)
18. **Syrkin V. I.** *Regional development in a transition economy*. Vladivostok, Dal'nauka Publ., 1997, 130 p. (In Russ)
19. **Yuill D.** Major characteristics of regional policy: European experience. Available at: <http://ieie.nsc.ru/~taccis/yull.htm> (accessed 1 Mars 2019) (In Russ)
20. **The official** website of the administration of the Novosibirsk region. Available at: <http://scisc.ru/wp-content/uploads/2015/03/Otchyot.pdf> (accessed 1 Mars 2019) (In Russ)

Информация об авторах

Быченко Юрий Алексеевич – аспирант, факультет муниципального и государственного управления, ФГБОУ Новосибирский ГАУ, (Российская Федерация, 630039, Новосибирск, ул. Добролюбова, д. 160, e-mail: 2134539@mail.ru)

Пичугин Анатолий Петрович – доктор технических наук, профессор, заведующий кафедрой теоретической и прикладной физики, ФГБОУ Новосибирский ГАУ, (Российская Федерация, 630039, Новосибирск, ул. Добролюбова, д. 160, e-mail: gmunsau@mail.ru)

Принята редакцией: 15.04.19.

Information about the authors

Yuri A. Bychenok – post-graduate student, Faculty of Municipal and Public Administration, Novosibirsk State Agrarian University, (160 Dobrolubova Str., Novosibirsk, 630039, Russian Federation; e-mail: 2134539@mail.ru)

Anatoliy P. Pichugin – Doctor of Technical Science, Professor, Head of the Department of theoretical and applied physics, (160 Dobrolubova Str., Novosibirsk, 630039, Russian Federation; e-mail: gmunsau@mail.ru)

Received: April 15, 2019.