

УДК 311.33

**РЕГИОНАЛЬНАЯ ДИФФЕРЕНЦИАЦИЯ  
СОЦИАЛЬНО-ЭКОНОМИЧЕСКИХ ПОКАЗАТЕЛЕЙ  
НА ПРИМЕРЕ СИБИРСКОГО ФЕДЕРАЛЬНОГО ОКРУГА  
И НОВОСИБИРСКОЙ ОБЛАСТИ**

**Румянцев А.С.**

Новосибирский государственный университет  
экономики и управления «НИНХ»  
E-mail: alexandr130990@gmail.com

Актуальность данной статьи обусловлена наличием на современном этапе социально-экономического развития России пространственных деформаций на региональном уровне. В статье предложены мероприятия по совершенствованию прикладных инструментальных средств диагностики и мониторинга уровня социально-экономического неравенства и региональных диспропорций развития регионов России. Представлен комплексный интегрированный экономико-математический инструментарий оценки и анализа региональной дифференциации социально-экономических показателей на основе прикладного статистического и эконометрического анализа. Использование предложенных мероприятий позволит выявить узкие места и сформировать обоснованные управленческие решения, направленные на разработку тактических и стратегических мер по выравниванию территориальных разногласий, обеспечит повышение уровня устойчивости, безопасности развития и снижения социально-экономической напряженности.

*Ключевые слова:* неравенство, диспропорции, региональное развитие, статистический анализ, макроэкономические показатели.

**REGIONAL DIFFERENTIATION  
OF SOCIO-ECONOMIC INDICATORS ON THE EXAMPLE  
OF THE SIBERIAN FEDERAL DISTRICT  
AND NOVOSIBIRSK REGION**

**Rumyantsev A.S.**

Novosibirsk State University of Economics and Management  
E-mail: alexandr130990@gmail.com

The relevance of this article is due to the presence at the present stage of Russia's socio-economic development of spatial deformations at the regional level. The article suggests measures to improve the applied diagnostic tools and monitoring of the level of socio-economic inequality and regional disparities in the development of Russian regions. A comprehensive integrated economic and mathematical tools for assessing and analyzing regional differentiation of socio-economic indicators based on applied statistical and econometric analysis is presented. The use of the proposed measures will identify bottlenecks and form informed management decisions aimed at developing tactical and strategic measures to level out territorial differences, will increase the level of sustainability, security of development and reduce socio-economic tensions.

*Keywords:* inequality, disproportions, regional development, statistical analysis, macro-economic indicators.

**Введение.** Современный этап социально-экономического развития России характеризуется наличием пространственных деформаций на региональном и внутрирегиональном уровнях. Однако если проблема асимметричности региональных трендов развития широко освещается [1, 4–7], а на ее преодоление направлены механизмы государственной региональной политики, то вопрос региональных социально-экономических диспропорций остается недостаточно исследованным. В то же время именно на региональном уровне дифференциация по ряду показателей экономического и социального развития значительно превышает межрегиональные значения. Такая ситуация обуславливает существование разорванности и фрагментарности социально-экономического пространства регионов, расширение ареалов депрессивности, что связано с концентрированием финансовых ресурсов в центрах развития регионов (в частности крупных городах), усиление разрыва между городскими и сельскими территориями, углубление проблем территориальной разбалансированности на внутрирегиональном уровне.

Указанные проблемы особенно актуальны в контексте реализации административно-финансовой децентрализации, основным принципом которой является развитие за счет эффективного использования эндогенного экономического потенциала [8]. Риском такого подхода является углубление дифференциации по уровню финансовой состоятельности и, соответственно, экономическому потенциалу в пределах региона. Преодоление определенных угроз требует усиления роли инструментов оценки дифференциации для дальнейшего регулирования территориального развития, которые реализуются на региональном уровне.

**Основная часть.** Проблематике пространственной дифференциации и асимметричности социально-экономического развития регионов уделено значительное внимание как в теоретических, так и в прикладных исследованиях. Среди ученых, уделявших особое внимание проблемам разработки механизмов регулирования территориальных диспропорций, можно назвать Р. Барро, К. Эрроу, Дж.Р. Хикса, Г. Мюрдаля, Р. Солоу, А.Г. Аганбегяна, Н.Н. Некрасова, А.Г. Гранберга, Р. Гринберга, В. Леонтьева и др. В то же время ряд проблем теоретического и методологического характера, связанных с оценкой региональной дифференциации социально-экономического развития на примере Сибирского федерального округа и Новосибирской области, выработка новых подходов к стимулированию экономической активности территорий и использования собственного потенциала в различных сферах деятельности, требуют дальнейшего изучения.

Данное исследование базируется на признании пространственной неравномерности и социально-экономической асимметрии как одной из закономерностей развития экономики мирового, национального, регионально-го уровня. Неравномерное размещение на территории страны или региона субъектов различных видов экономической деятельности является следствием территориального разделения труда, концентрации и специализации производства, усиления процессов урбанизации, изменений в системе расселения и т.п. [9]. При этом неравномерность социально-экономического развития территории не должна рассматриваться исключительно как

негативное явление, поскольку может служить источником формирования импульсов развития регионов в точках концентрации экономической активности, которые в дальнейшем будут распространяться на другие территории, обеспечивая при этом положительную динамику социально-экономического развития регионов [4, 11–13].

С другой стороны, все это обуславливает необходимость решения на государственном уровне ряда задач [2, 10]:

- построение комплексной системы диагностики уровня регионального развития и степени диспропорций на макро-, мезо- и микроуровне, в основу которой будут положены следующие функции: определение фактического уровня неравномерности развития территорий, проведение комплексного анализа состояния основных макроэкономических показателей, оценка влияния и взаимосвязь показателей;

- построение системы мониторинга исследования социально-экономических показателей для оценки региональных диспропорций, статистическая оценка, изучение показателей неравномерности в динамическом и сравнительном разрезе;

- формирование нормативно-законодательной базы по сбору, хранению и обработке исходной информации для возможности всесторонней комплексной оценки региональной дифференциации на любом уровне управления и расчета показателей, которые характеризуют уровень диспропорций и их пороговые значения.

Полагаем, что в такой ситуации наиболее действенными являются статистический инструментарий оценки и мониторинга социально-экономических показателей регионов России и страны в целом, который имеет особо важное значение для современного кризисного экономического состояния, социально-политической нестабильности в государстве, масштабной криминализации, что способствует неоднозначной оценке показателей, характеризующих указанные процессы [3].

Целью настоящего исследования является оценка региональной дифференциации регионов в Сибирском федеральном округе (далее – СФО) и России в целом. Следует отметить, что весьма важным социально-экономическим показателем являются денежные доходы населения, анализ статистических данных демонстрирует ежегодное увеличение данного показателя, но это связано, прежде всего, с инфляционными процессами. В то же время существует негативная тенденция снижения денежных доходов населения в СФО в 2018 г. по сравнению с другими федеральными округами. Так, данный показатель в августе 2018 г. находился на самом низком уровне среди всех округов и составляет 23 052 руб. (в Новосибирской области 23 707). По округам следующим идет Приволжский – 26 226 руб., лидирует Центральный федеральный округ со значением в 38 377 руб. (в г. Москве – 53 568 руб.) [15]. На рис. 1 представлен сравнительный анализ данного показателя по регионам СФО.

Как видим, денежные доходы на душу населения в Новосибирской области выше, чем доходы только в Республиках Бурятия и Хакасии, что является весьма негативной тенденцией, поскольку Новосибирская область обладает высоким экономическим потенциалом. Для уточнения возмож-

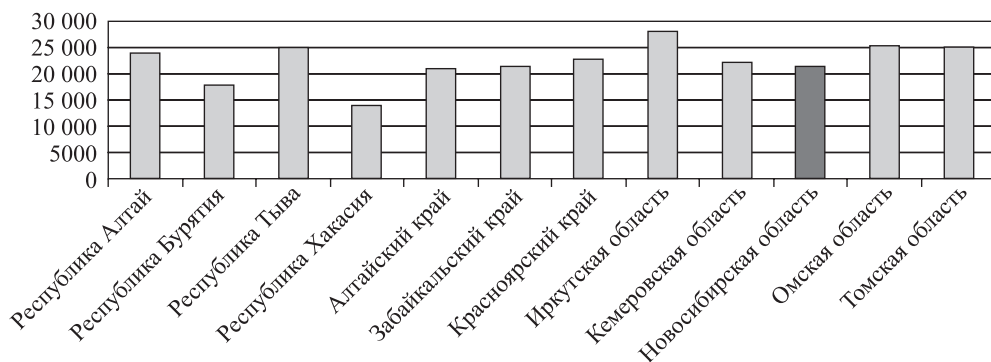


Рис. 1. Показатель денежных доходов на душу населения в регионах СФО (авторское обобщение по данным [14])

ности решения проблемы дифференциации регионов России мы провели их кластеризацию по уровню доходов населения по разработанной нами методике.

1. Выбор цели исследования – выделение регионов в группы по уровню дифференциации по показателю/показателям.

2. Выбор социально-экономического показателя – денежные доходы населения.

3. Сортировка списка регионов по выбранному показателю в порядке убывания.

4. Подсчет итоговой суммы показателя по полному списку регионов.

5. Вычисление удельного веса показателя каждого региона из списка в итоговой сумме по формуле:

$$(\text{Показатель}) / (\text{Сумма показателей}) \cdot 100 \%$$

6. Вычисление для каждого региона из списка удельный вес нарастающим итогом (для пятого региона: (удельный вес 1-го региона) + (удельный вес 2-го региона) + ... + (удельный вес 5-го региона). Для последнего региона удельный вес нарастающим итогом будет равен 100 %.

7. Разделение регионов на группы.

8. Выработка инструментов и механизмов государственной политики для нивелирования последствий имеющейся дифференциации для разных групп регионов.

Получилось пять групп регионов, которые представлены в табл. 1.

Новосибирская область попала в третью группу от 35 700 до 42 200, что говорит о необходимости проведения регулирующих мероприятий. Также мы провели изучение значений динамики исследуемого показателя. По результатам видно, что средние темпы роста коэффициентов неравномерности для регионов СФО и России имеют похожую колебательную тенденцию. Больше всего отличаются темпы роста по показателю денежных доходов населения, что подчеркивает наличие значительных различий в оплате труда в субъектах Российской Федерации. Коэффициенты вариации и диспропорции по показателю денежные доходы населения имеют неодинаковые темпы роста, что объясняется неодинаково стабильной экономической ситуацией и инфляционными процессами в России (рис. 2).

Таблица 1

**Кластеризация регионов России по показателю денежных доходов  
на душу населения (авторский расчет по данным [15, 16])**

Группа	Перечень регионов
1	Республика Калмыкия, Республика Ингушетия, Республика Тыва, Республика Мордовия, Чувашская Республика – Чувашия, Республика Марий Эл, Республика Хакасия, Карачаево-Черкесская Республика, Республика Алтай, Курганская обл., Саратовская обл., Кемеровская обл., Республика Крым, Пензенская обл., Кировская обл., Оренбургская обл., Кабардино-Балкарская Республика, Волгоградская обл., Костромская обл., Челябинская обл., Удмуртская Республика, Чеченская Республика, Ульяновская обл., Иркутская обл., Астраханская обл.
2	Ставропольский край, Псковская обл., Вологодская обл., Владимирская обл., Омская обл., Еврейская автономная обл., Орловская обл., Забайкальский край, Республика Северная Осетия – Алания, Ивановская обл., Республика Бурятия, Липецкая обл., Брянская обл., Смоленская обл., Томская обл., Ярославская обл., Тульская обл., Новгородская обл., Республика Адыгея (Адыгея), Алтайский край
3	Город федерального значения Севастополь, Новосибирская обл., Рязанская обл., Ленинградская обл., Самарская обл., Тамбовская обл., Республика Башкортостан, Республика Карелия, Курская обл., Калининградская обл., Калужская обл., Ростовская обл., Пермский край, Нижегородская обл., Воронежская обл., Красноярский край, Тюменская обл. (без АО), Тюменская обл. (кроме Ханты-Мансийского автономного округа-Югры и Ямало-Ненецкого автономного округа)
4	Архангельская обл. (кроме Ненецкого автономного округа), Белгородская обл., Республика Коми, Республика Татарстан (Татарстан), Амурская обл., Архангельская обл., Приморский край, Краснодарский край, Свердловская обл., Республика Дагестан, Хабаровский край, Тюменская обл., Камчатский край, Московская обл.
5	Республика Саха (Якутия), Санкт-Петербург – город федерального значения, Магаданская обл., Мурманская обл., Сахалинская обл., Москва – столица Российской Федерации, город федерального значения, Ненецкий автономный округ (Архангельская обл.), Ямало-Ненецкий автономный округ (Тюменская обл.), Чукотский автономный округ

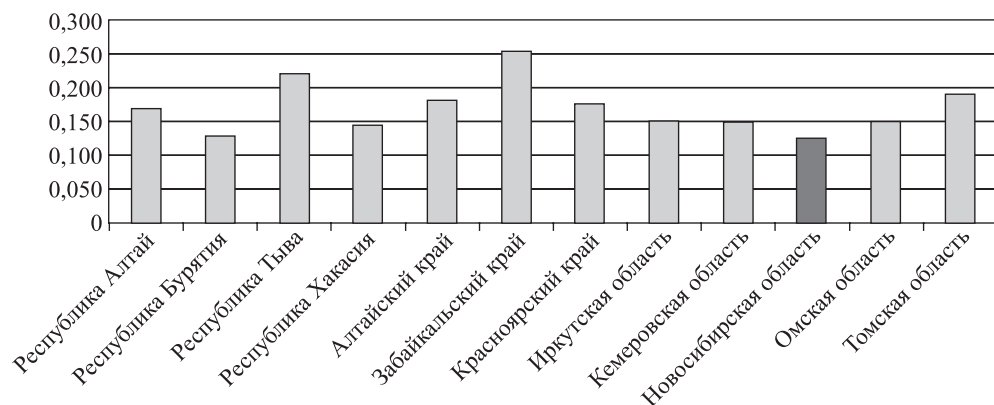


Рис. 2. Коэффициент вариации в регионах СФО  
(авторское обобщение по данным [14])

В то же время в Новосибирской области коэффициент вариации небольшой, что позволяет сделать вывод о незначительных отклонениях. Наибольшая неравномерность рассеяния наблюдается по показателю средней заработной платы и индексом потребительских цен, что обусловлено разным уровнем развития регионов, их уникальностью и инвестиционной привлекательностью, однако в целом наблюдается схожая тенденция в динамике между исследуемыми коэффициентами. Основной проблемой является рост регионального неравенства, что создает ряд проблем для государства: замедление социально-экономического роста, обусловленное необходимостью направлять часть ресурсов на региональное выравнивание, а не на стимулирование развития; повышение социальной напряженности.

Проводя исследования, мы выделили факторы региональной дифференциации. Перечень основных региональных факторов включает: уровень накопленного экономического (в том числе производственно-технического и инновационного) потенциала территорий, степень развития в регионе рыночной, производственной и социальной инфраструктуры, размещения и социально-экономический потенциал городов областного значения в регионе, степень доминирования регионального центра и особенности системы расселения, уровень развития сектора информационных и коммуникационных услуг, уровень диверсификации структуры экономики региона, степень завершенности в регионе структурных и институциональных рыночных реформ, менталитет населения и власти и др. К числу важнейших внешних факторов мы отнесли: состояние нормативно-правовой базы государственного регулирования территориального развития, действующую систему межбюджетных отношений в пределах государства, рост экономической (по формам собственности и секторам экономики) и социальной (по группам населения) дифференциации.

Для понимания взаимосвязи динамики денежных доходов населения от различных факторов, мы использовали коэффициент множественной корреляции  $R$ , который является основным показателем плотности корреляционной связи обобщенного показателя с факторами: если значение  $R$  близко к 1, то взаимосвязь между показателем и факторами считается плотной. Множественный коэффициент корреляции  $R$  является основной характеристикой тесноты взаимосвязи между результативным признаком и совокупностью факторных признаков. В табл. 2 представлены результаты расчета.

Наибольшее влияние на денежные доходы населения оказывают следующие факторные признаки: ВРП, плотность автомобильных дорог, среднемесячная начисленная заработная плата, внутренние затраты на научные исследования и разработки, потребительские расходы, объем услуг связи, оборот розничной торговли, общая площадь жилых помещений на одного жителя, мощность амбулаторно-поликлинических организаций. То есть на данный показатель оказывает влияние как экономическая сфера, так и социальная.

Таким образом, мы полагаем, что необходима реализация комплекса моделей прикладного статистического и эконометрического анализа исследования неравномерности и территориальных диспропорций, который состоит из следующих взаимосвязанных этапов.

*Первый этап.* Пространственно-сравнительная динамическая статистическая оценка неравномерности социально-экономического развития регионов России.



Таблица 2

**Коэффициент корреляции денежных доходов населения в зависимости от различных факторных признаков (авторский расчет по данным [15, 16])**

Факторные признаки	R
Общая площадь жилых помещений, приходящаяся в среднем на одного жителя	0,919
ВРП	0,983
Инвестиции в основной капитал на душу населения	0,578
Оборот розничной торговли	0,943
Отправлено грузов, млн т	0,067
Отправлено пассажиров, тыс. человек	0,030
Плотность автомобильных дорог общего пользования	0,979
Объем услуг связи, оказанных населению, на одного жителя	0,948
Внутренние затраты на научные исследования и разработки	0,966
Индексы потребительских цен	0,400
Среднемесячная номинальная начисленная заработная плата	0,975
Потребительские расходы в среднем на душу населения	0,954
Мощность амбулаторно-поликлинических организаций на 10 000 человек населения, посещений в смену	0,914
Продукция сельского хозяйства	0,890
Объем работ, выполненных по виду экономической деятельности «Строительство»	0,820

*Второй этап.* Пространственно-сравнительная динамическая статистическая оценка неравномерности социально-экономического развития муниципальных образований регионов России.

*Третий этап.* Диагностика и мониторинг диспропорций и общих тенденций в социально-экономическом развитии отраслевой структуры и инфраструктуры территории.

*Четвертый этап.* Разработка тактических и стратегических мер государственной политики по выравниванию территориальных неравенств и региональных диспропорций развития.

**Заключение.** Обобщая вышеизложенное, можно сделать вывод о том, что анализ теоретических концепций регулирования территориальных диспропорций доказывает, что несмотря на то, что некоторые концепции (в частности неоклассические) признают возможность естественного регулирования темпов экономического развития территорий, все же подавляющее большинство ученых придерживаются мнения о необходимости внешнего вмешательства в процессы регулирования внутрирегиональной дифференциации и ее нивелирования.

Полагаем, что в механизме формирования и реализации стратегии равномерного социально-экономического развития государства должны быть учтены территориальные диспропорции. При этом регулирование региональной социально-экономической дифференциации должно осуществляться по двум направлениям: экономические цели достигаются методами политики поляризованного развития, а социальные – преимущественно уравнительной (компенсационной).

### Литература

1. *Бадмаева Н.Г., Цыренов Д.Д.* Дифференциация денежных доходов населения Республики Бурятия: Проблемы и перспективы // Вестник БГУ. Экономика и менеджмент. 2016. № 3. С. 35–43.
2. *Балдынова Е.В., Малютина С.А.* Сравнительный анализ среднемесячной реальной заработной платы работников организаций в разрезе городов Иркутской области // Известия БГУ. 2017. № 4. С. 607–617.
3. *Варвус С.А.* В поисках оптимального уровня дифференциации доходов населения в России // Мир новой экономики. 2016. № 2. С. 95–102.
4. *Глинский В.В., Серга Л.К., Булкина А.М.* Дифференциация муниципальных образований как фактор экономического развития территорий // Вопросы статистики. 2016. № 8. С. 46–52.
5. *Глинский В.В., Серга Л.К.* К вопросу о перспективах развития малого предпринимательства в России // Сибирская финансовая школа. 2008. № 6. С. 3–6.
6. *Глинский В.В., Серга Л.К., Хван М.С., Филатов С.А.* Разработка методики статистической оценки уровня устойчивого развития социально-экономических систем // Идеи и идеалы. 2013. Т. 1. № 3. С. 48–56.
7. *Груздева М.А.* Неравномерность развития региональных подсистем регионов Северо-Запада: возможности и угрозы // Проблемы развития территории. 2017. № 6 (92). С. 108–120.
8. *Зандер Е.В., Лобкова Е.В., Смирнова Т.А.* Оценка диспропорций территориального развития России как инструмент формирования региональной политики // ПСЭ. 2014. № 4 (52). С. 190–193.
9. *Малкина М.Ю.* Исследование взаимосвязи уровня развития и степени неравенства доходов в регионах Российской Федерации // Экономика региона. 2014. № 2. С. 238–248.
10. *Мартьянов А.П.* Статистическая характеристика дифференциации населения Оренбургской области по уровню доходов // Известия ОГАУ. 2016. № 3 (59). С. 230–233.
11. *Стукаленко Е.А.* Дифференциация доходов населения: причины и последствия // Вестник ОмГУ. Серия: Экономика. 2014. № 1. С. 183–187.
12. *Glinskiy V., Serga L., Khvan M.* Assessment of Environmental Parameters Impact on the Level of Sustainable Development of Territories, *Procedia CIRP*, 40 (2016). P. 626–631.
13. *Glinskiy V., Serga L., Chemezova E., Zaykov K.* Clusterization economy as a way to build sustainable development of the region, *Procedia CIRP*, 40 (2016). P. 324–328.
14. Официальный сайт Территориального органа Федеральной службы государственной статистики по Новосибирской области. URL: [http://novosibstat.gks.ru/wps/wcm/connect/rosstat\\_ts/novosibstat/ru/statistics](http://novosibstat.gks.ru/wps/wcm/connect/rosstat_ts/novosibstat/ru/statistics)
15. Официальный сайт Федеральной службы государственной статистики Российской Федерации. URL: [http://www.gks.ru/bgd/regl/b17\\_14p/Main.htm](http://www.gks.ru/bgd/regl/b17_14p/Main.htm)
16. Показатели социально-экономического развития электронной базы ЕМИСС. URL: <https://fedstat.ru/indicator/>

### Bibliography

1. *Badmaeva N.G., Cyrenov D.D.* Differenciacija denezhnyh dohodov naselenija Respubliki Burjatija: Problemy i perspektivy // Vestnik BGU. Jekonomika i menedzhment. 2016. № 3. P. 35–43.
2. *Baldynova E.V., Maljutina S.A.* Sravnitel'nyj analiz srednemesjachnoj real'noj zarabotnoj platy rabotnikov organizacij v razreze gorodov Irkutskoj oblasti // Izvestija BGU. 2017. № 4. P. 607–617.
3. *Varvus S.A.* V poiskah optimal'nogo urovnja differenciacii dohodov naselenija v Rossii // Mir novoj jekonomiki. 2016. № 2. P. 95–102.



4. *Glinskij V.V., Serga L.K., Bulkina A.M.* Differenciacija municipal'nyh obrazovanij kak faktor jekonomicheskogo razvitija territorij // *Voprosy statistiki*. 2016. № 8. P. 46–52.
5. *Glinskij V.V., Serga L.K.* K voprosu o perspektivah razvitija malogo predprinimatel'stva v Rossii // *Sibirskaja finansovaja shkola*. 2008. № 6. P. 3–6.
6. *Glinskij V.V., Serga L.K., Hvan M.S., Filatov S.A.* Razrabotka metodiki statisticheskoi ocenki urovnja ustojchivogo razvitija social'no-jekonomicheskikh sistem // *Idei i idealy*. 2013. T. 1. № 3. P. 48–56.
7. *Gruzdeva M.A.* Neravnomernost' razvitija regional'nyh podsistem regionov Severo-Zapada: vozmozhnosti i ugrozy // *Problemy razvitija territorii*. 2017. № 6 (92). P. 108–120.
8. *Zander E.V., Lobkova E.V., Smirnova T.A.* Ocenka disproporcij territorial'nogo razvitija Rossii kak instrument formirovanija regional'noj politiki // *PSJe*. 2014. № 4 (52). P. 190–193.
9. *Malkina M.Ju.* Issledovanie vzaimosvjazi urovnja razvitija i stepeni neravenstva dohodov v regionah Rossijskoj Federacii // *Jekonomika regiona*. 2014. № 2. P. 238–248.
10. *Martynov A.P.* Statisticheskaja harakteristika differenciacii naselenija Orenburgskoj oblasti po urovnju dohodov // *Izvestija OGAU*. 2016. № 3 (59). P. 230–233.
11. *Stukalenko E.A.* Differenciacija dohodov naselenija: prichiny i posledstvija // *Vestnik OmGU. Serija: Jekonomika*. 2014. № 1. P. 183–187.
12. *Glinskiy V., Serga L., Khvan M.* Assessment of Environmental Parameters Impact on the Level of Sustainable Development of Territories, *Procedia CIRP*, 40 (2016). P. 626–631.
13. *Glinskiy V., Serga L., Chemezova E., Zaykov K.* Clusterization economy as a way to build sustainable development of the region, *Procedia CIRP*, 40 (2016). P. 324–328.
14. Oficial'nyj sajt Territorial'nogo organa Federal'noj sluzhby gosudarstvennoj statistiki po Novosibirskoj oblasti. URL: [http://novosibstat.gks.ru/wps/wcm/connect/rosstat\\_ts/novosibstat/ru/statistics](http://novosibstat.gks.ru/wps/wcm/connect/rosstat_ts/novosibstat/ru/statistics)
15. Oficial'nyj sajt Federal'noj sluzhby gosudarstvennoj statistiki Rossijskoj Federacii. URL: [http://www.gks.ru/bgd/regl/b17\\_14p/Main.htm](http://www.gks.ru/bgd/regl/b17_14p/Main.htm)
16. Pokazateli social'no-jekonomicheskogo razvitija jelektronnoj bazy EMISS. URL: <https://fedstat.ru/indicator/>