

---

УДК 911:332  
ББК 65.9(2Р)23

*Регион: экономика и социология, 2012, № 2 (74), с. 24–44*

## **НОВАЯ ПРОГРАММА ФУНДАМЕНТАЛЬНЫХ ИССЛЕДОВАНИЙ ПРОСТРАНСТВЕННОГО РАЗВИТИЯ РОССИИ**

**В.М. Котляков, О.Б. Глезер, А.И. Трейвиш**

*Институт географии РАН*

**А.Н. Швецов**

*Институт системного анализа РАН*

*Статья подготовлена при финансовой поддержке Программы фундаментальных исследований Президиума РАН «Роль пространства в модернизации России: природный и социально-экономический потенциал»*

### **Аннотация**

Кратко охарактеризованы основные результаты Программы Президиума РАН «Фундаментальные проблемы пространственного развития Российской Федерации: междисциплинарный синтез», выполнявшейся в 2009–2011 гг., и представлена программа на 2012–2014 гг. «Роль пространства в модернизации России: природный и социально-экономический потенциал» (цели, основные задачи, тематическая и организационная структура). Новая программа сохраняет преемственность с предыдущей и одновременно предполагает необходимость глубже исследовать двоякую роль пространства как особого интегрального ресурса и лимитирующего условия системных преобразований в стране.

**Ключевые слова:** междисциплинарный синтез, пространственное и региональное развитие, факторы, ресурсы, ограничения и барьеры, модернизация России, стратегии развития

## Abstract

The paper presents a brief review of results obtained within the program on «Fundamental Issues of Spatial Development: Interdisciplinary Synthesis» launched by the Presidium of the Russian Academy of Sciences for 2009–2011. It also presents the program on «The Role of the Space in Modernization of Russia: Resource and Socio-Economic Potentials» for 2012–2014 – its objectives, goals, list of topics and organizational framework. This new program is notable for its continuity of the previous one and its focus on a dual role the space – as an integrated resource and limited condition of system transformations in the country.

**Keywords:** interdisciplinary synthesis, spatial and regional development, factors, resources, limitations and barriers, modernization of Russia, development strategies

В 2011 г. завершился трехлетний цикл работ по программам фундаментальных исследований РАН, в числе которых выполнялась Программа Президиума РАН «Фундаментальные проблемы пространственного развития Российской Федерации: междисциплинарный синтез» (координатором был академик А.Г. Гранберг) [1]. В новом цикле (2012–2014 гг.) утверждена программа Президиума РАН «Роль пространства в модернизации России: природный и социально-экономический потенциал». Она в значительной мере развивает идеи предыдущей программы, однако больше ориентирует исследования на географические аспекты пространственного развития России с упором на общий процесс модернизации страны.

В настоящей статье, прежде чем кратко сформулировать задачи начинаемой программы, мы подводим итоги трехлетних работ (2009–2011 гг.). По новизне постановки задач, широте предметного поля и разнообразию объектов исследований, а также по составу участников завершенная программа оказалась беспрецедентной для современной российской науки. В ней приняли участие более 30 институтов пяти тематических отделений, трех региональных отделений и ряда региональных научных центров РАН. Программа создала предпосылки для преодоления сложившейся практики тематически фрагментарных и организационно разрозненных исследований пространственной базы развития Российской Федерации и стала началом круп-

ного самостоятельного научного направления. Полученные с позиций отдельных наук новые знания легли в основу системы представлений о свойствах, структуре и динамике пространства и закономерностях пространственного развития страны как комплексного предмета изучения и регулирования.

## **ГЛАВНЫЕ РЕЗУЛЬТАТЫ ПРОГРАММЫ 2009–2011 гг.**

**Концептуальные основы.** Исследованы теоретические представления о пространственном развитии на фоне достижений мировой региональной науки за последние 20 лет и соответствующие понятия. Показано, что именно процессы рождения и распространения нового знания становятся важнейшей предпосылкой для интеграции усилий представителей различных наук, изучающих свойства пространства. Проведена типология основных методов пространственного анализа. На примере новых принципов размещения производительных сил в российских регионах охарактеризованы фундаментальные проблемы пространственного развития страны и показаны необходимые направления междисциплинарных исследований. Систематизирован понятийный аппарат, показаны методологические основы изучения пространственных аспектов мирового развития, сопряжения российского пространства с глобальным, в том числе в системе трансграничных связей и отношений.

**Пространственные трансформации российского общества.** Раскрыты основные теоретико-методологические вопросы региональной идентификации в ее социологической интерпретации. На примере отдельных макрорегионов, субъектов Федерации и территориальных образований с особым статусом определены особенности применения методологии социального моделирования и возможности его использования для целей управления. Верифицированы базовые критерии региональной идентификации для социального моделирования: генезис и основания образования региона; социокультурные особенности (ментальность) регионального сообщества; особенности качества жизни; человеческий потенциал; инновационный вектор развития. Обоснован вывод о социальной модерни-

зации как главном условии инновационного развития регионов и повышения качества жизни населения.

***Пространственная демография и социальная среда.*** Разработаны положения, определяющие структуру и элементный состав социальной среды, сущность и содержание категории «социальная среда», ее соотношение с категориями «социальная сфера» и «социальная инфраструктура». С помощью специально разработанной методологии проведены масштабные исследования взаимосвязей структурно-функциональных характеристик экономического неравенства с основными показателями социально-экономического и демографического развития как России в целом, так и отдельных регионов. Выявлено, что избыточное социально-экономическое неравенство является тормозом демографического роста, определены благополучные с точки зрения демографии значения показателей этого неравенства. Разработан инструментарий, позволяющий решения в области политики доходов переводить на модельный уровень и проверять их эффективность расчетным путем.

***Эволюция экономического пространства, его модернизация и новое освоение.*** Выявлены основные тренды в трансформации социально-экономического пространства на разных территориальных уровнях, соотнесены роли в этих процессах государства и «естественных» факторов, связанных со сдвигами в экономике и образе жизни, а также с самоорганизацией общества. Предложены более адекватные методы измерения трансформаций социально-экономического пространства для оценки динамики межрегиональной дифференциации в посткризисный период. Обоснована схема формирования нового многоуровневого экономического районирования России.

***Воздействие природной среды на социально-экономическое пространство.*** Расширены представления о воздействии климатических изменений и погодных аномалий на экономику северных регионов и здоровье их населения, о влиянии глобального потепления на условия арктической морской навигации в XXI в. Получены новые данные о влиянии температурных аномалий на смертность населения городов в северных регионах и в Москве. Оценено влияние нарастающего дефицита пресной воды на пространственное развитие мировой

экономики. Разработаны математические методы и модели для исследования экономических, экологических, социальных, правовых и политических аспектов управления водопользованием.

**Основы пространственного развития энергетики.** Систематизированы основные черты размещения объектов и структуры ТЭК с учетом места России в мировой энергетике. Выявлены факторы интеграции энергетического пространства, определены ее формы и типы, разработаны методы комплексного многоуровневого зонирования и районирования энергетических систем. Установлены возможности уменьшения неравномерности территориального распределения энергопотребления и производства энергоресурсов в перспективе до 2030 г., на математических моделях исследованы возможности оптимизации развития энергетической инфраструктуры и транспорта общего пользования с целью снижения стоимости энергии для потребителей. Предложено рациональное (по условиям размещения производства, потребления и транспортировки энергоресурсов) районирование территории России.

**Фундаментальные проблемы единого транспортного пространства.** Обоснована концептуальная схема построения единой транспортной системы России, выявлены устойчивые тенденции ее развития как элемента единого экономического пространства страны. Проведены сценарные расчеты формирования транспортных коридоров, мультимодальных транспортно-логистических узлов в пределах азиатской части России и отдельных регионов Сибири.

**Основы развития информационного и научно-инновационного пространства.** Исследованы взаимосвязи социальной организации и информационных технологий, формирующих модели модернизации общества. Выявлены предпосылки возникновения феномена информационного общества, уточнены основополагающие понятия, базовые явления и процессы (общемировые и собственно российские), классифицированы важнейшие аспекты российской государственной политики в этой сфере. Предложен подход к исследованию процессов формирования инновационного пространства. Раскрыты проблемы создания на различных социально-экономических ландшафтах стра-

ны благоприятного климата для инвестиций в инновационную деятельность.

***Проблемы формирования и развития макрорегионов России и межрегиональной интеграции.*** Разработаны предложения по модернизации стратегий развития четырех макрорегионов (федеральных округов) – Дальнего Востока, Сибири, Урала и Северо-Запада, а также методологические основы постиндустриальной трансформации Севера России. Обоснован подход к построению системы освоения территорий, обеспечивающей сохранение экологического фонда земель, вовлекаемых в хозяйственный оборот. Разработаны теоретико-методологические основы экономической оценки взаимосвязанных инфраструктурных проектов. На примере Республики Карелии выявлены действующие модели трансграничной кооперации: при практически закрытой, приоткрытой и широко открытой границе. На основе комплексной и послышной (по отдельным ограничениям развития) оценки периферийности Республики Коми сформировано эмпирическое представление о масштабах и различиях «пространственной эксклюзии».

***Проблемы социально-экономического и этнополитического развития Южного макрорегиона.*** Проведен междисциплинарный пространственный анализ проблем Юга России как макрорегиона, имеющего ключевое значение для сохранения целостности страны и реализации стратегии ее развития. Систематизированы противоречия и проблемы Северокавказского макрорегиона, выявлена его специфика, заключающаяся в жесткой взаимообусловленности социокультурных, этнополитических и экономических процессов. Показано, что ситуация здесь развивается по инерционному сценарию с элементами силового и бессистемного подходов, результатами чего стали объединение мусульманского радикализма и северокавказского сепаратизма, расширение географии террора, чудовищные масштабы коррупции, системные деформации в государственном управлении на региональном уровне, дерусификация восточных регионов Северного Кавказа. Сценарное моделирование позволило сделать вывод о том, что конфликтность в Северокавказском регионе будет в ближайшие годы нарастать. Принципиальный вопрос – качество власти на Северном Кавказе.

**Совершенствование государственно-территориального устройства и создание системы территориального планирования.** Разработана концепция системы многослойного полифункционального территориального деления страны, образуемого сочетанием пространственно-функциональных структур, вычленимых, в том числе, по критерию эффективности и объединяемых по принципу целостности и единства государственного пространства во всех его разновидностях (правовой, экономической, социальной и др.). Разработаны концептуальные основы и определены направления создания целостной общегосударственной системы разработки документов, определяющих перспективы развития регионов в неразрывной связи с развитием всей страны. Методологические принципы и методические основы реализованы в Стратегии социально-экономического развития Сибири до 2020 г. и в стратегиях и программах развития сибирских регионов. Подготовлены методические рекомендации по выполнению пространственного прогноза научно-технологического и социально-экономического развития России до 2030 г., с помощью которых разработан инновационный вариант прогноза пространственного развития страны на период до 2030 г.

Научные итоги проведенных исследований представлены во множестве монографий и статей (см., например, [2–28]). В качестве результатов работ по программе 2009–2011 гг. отметим ряд выводов, большинство из которых уже нашли отражение в публикациях.

1. Установлено, что социокультурное пространство России состоит из множества региональных и местных сообществ. Несмотря на повышение государственно-гражданской идентичности, его трансформация в качественно новое целое не завершена, компоненты рассоглазованы, а в результате развитие и целостность российского общества подвержены опасным рискам. Социокультурные портреты 10 субъектов РФ свидетельствуют о том, что в функциональной структуре базовых ценностей населения регионов около 70% позиций аналогичны общероссийским. По сравнению с данными опросов 1990-х и начала 2000-х годов возросло значение гражданской идентичности. Установлено, что в числе удаленных локальностей оказалась бóльшая часть

территорий страны. Главной тенденцией социально-культурного развития муниципальных общностей становятся ориентация культуры на местные традиции и местную историю, утверждение их значимости. Вместе с тем вертикаль федерального регулирования этих процессов проникает в первичные поселенческие общности, что создает угрозы сохранению их жизненных миров, которые обеспечивают взаимопонимание между людьми, эффективность их коммуникаций.

2. Качество социальной среды в последние годы характеризовалось разнонаправленными тенденциями, в совокупности определяющими состояние неустойчивого равновесия. В условиях финансово-экономического кризиса в ряде регионов расширяются застойные сферы жизнедеятельности, началась стагнация качества жизни населения, которая сопровождается усилением протестных настроений. Преодолеть катастрофические масштабы социально-экономического неравенства и бедности возможно не за счет увеличения бюджетных затрат, а исключительно за счет перераспределения доходов. При этом ключевым моментом должно стать введение прогрессивного налогообложения денежных доходов населения. Выполненный статистический анализ подкрепляет гипотезу о высокой значимости фактора социального неравенства в российских условиях: при оптимальном перераспределении доходов рост ВВП в 2000–2008 гг. мог быть выше фактического на 30–50%, а при годовом росте реальных доходов на 10%, в принципе, можно было выйти на положительный естественный прирост населения (рис. 1, 2).

3. На основе ряда экономических и социальных индикаторов выявлена разнонаправленность трендов регионального неравенства в России в годы кризисов и подъема. В 1990-е годы деградацию экономики и социальной сферы сопровождала дивергенция субъектов Федерации. В 2000-е годы экономические контрасты стабилизировались или колебались: рост импортозамещения после дефолта 1998 г. и рост сырьевого сектора при скачке мировых цен давали разные пространственные эффекты; индикаторы уровня жизни, отзываясь на общесоциальную федеральную политику выравнивания, отражали прогрессивную конвергенцию регионов. Реакцией на кризис 2008 г. стала регрессивная конвергенция: происходило «выравнивание вниз». Повтор-



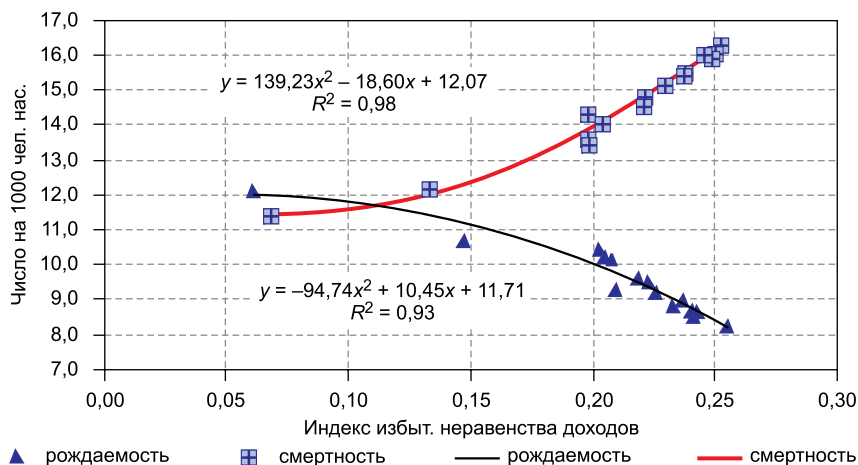


Рис. 1. Зависимость рождаемости и смертности в России от избыточного неравенства доходов по соответствующей функциональной границе, 1991–2005 гг.

ный кризис может изменить тенденцию. Пространственная картина экономической динамики тоже изменялась (рис. 3). В 1990-е годы рост или сохранение вклада в суммарный ВРП России отмечались

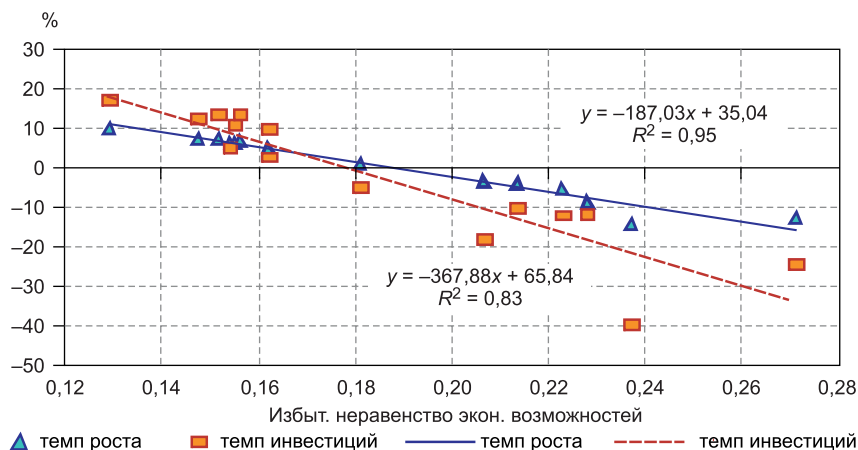


Рис. 2. Зависимость темпов экономического роста и роста инвестиций от избыточного неравенства экономических возможностей, 1992–2006 гг.

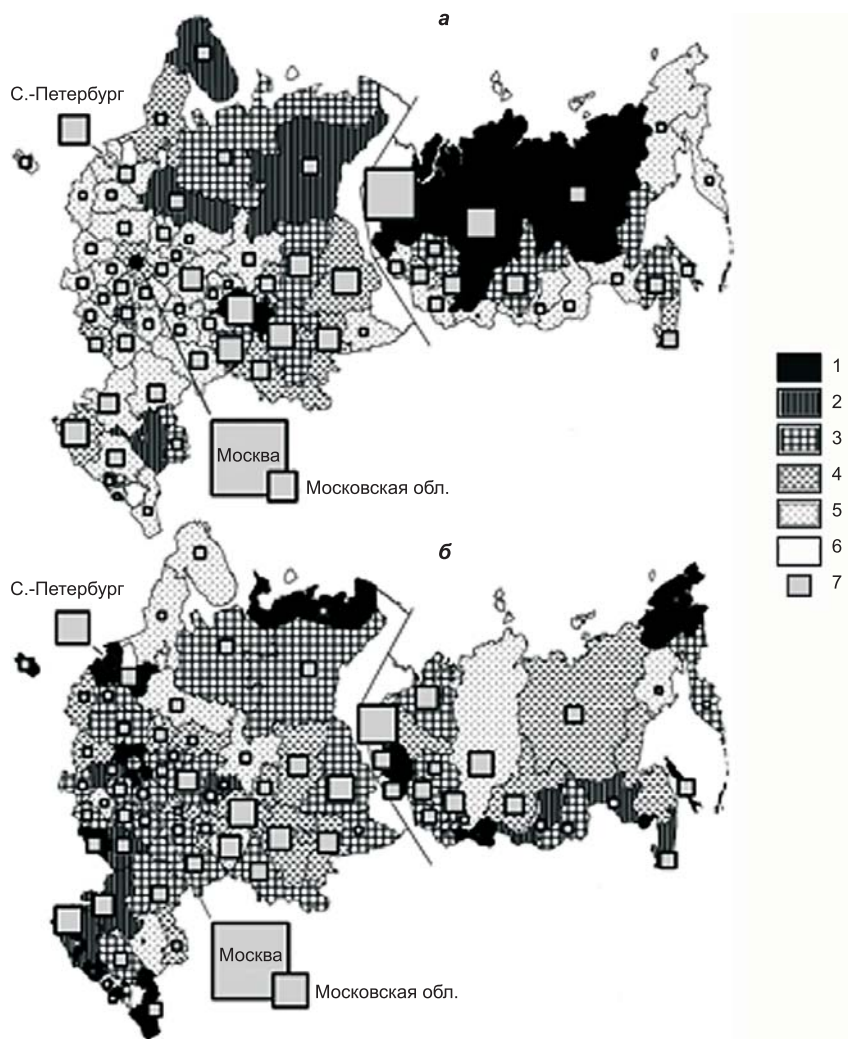


Рис. 3. Изменение вклада субъектов РФ в суммарный ВРП России в 1990–1999 гг. (а) и 2000–2009 гг. (б)

1 – существенный рост; 2 – умеренный рост; 3 – небольшие изменения; 4 – умеренное снижение; 5 – существенное снижение; 6 – нет данных; 7 – размеры квадратов соответствуют величине вклада (доле, %) в суммарный ВРП к концу каждого периода

в промышленно-сырьевых зонах Севера и Востока, срединного Урала и Волги, уменьшение вклада – в центральных регионах и на окраинах страны. В 2000-е годы при общем замедлении сдвигов происходил возвратный рост на окраинах (в южных приморских регионах, новых сырьевых, республиках Юга). Таким образом, при восстановительном росте производства наблюдается его пульсация в пространстве страны.

4. На основе анализа изменений пространственной структуры энергетики России за последние 20 лет определен состав главных факторов, воздействующих на развитие и размещение отрасли, и даны количественные оценки их воздействия. Наряду с экономикой (эластичность потребления энергии к росту ВРП составляет по районам от 0,2 до 0,4) существенное влияние оказывают климат и обеспеченность районов собственными энергоресурсами. Анализ распределения, с одной стороны, потребления энергоресурсов, с другой – их производства в широтном и меридиональном направлениях выявил сильное несовпадение этих показателей и необходимость больших межрайонных перевозок энергоресурсов, что наряду с суровыми климатическими условиями служит одним из главных факторов повышенного расхода энергии и значительно большей (по сравнению с другими странами)

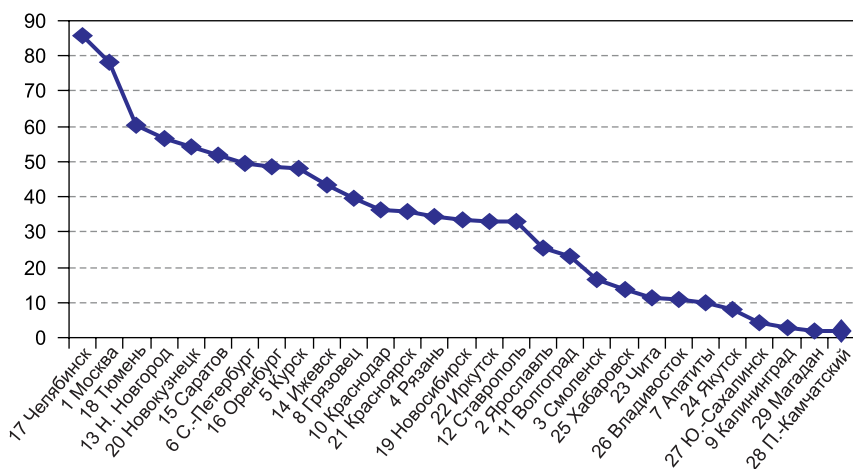


Рис. 4. Распределение районов России по энергопотреблению, млн т

роли энергетики в экономике России и ее регионов. Отсутствие организационного механизма и разрыв в подходах к планированию развития энергетики на федеральном и региональном уровнях приводят к расстыковке прогнозов, стратегий и программ ее развития. Для разработки системы пространственного развития России предложено энергетическое (по условиям размещения потребления и производства энергоресурсов, а также по сложившимся и прогнозируемым транспортно-энергетическим связям) районирование территории страны. Оно далеко от выравнивания роли районов в энергетике, различающихся в 43 раза по потреблению (рис. 4) и в 54 раза по производству энергоресурсов, но все же дает втрое меньшие, чем по субъектам Федерации, различия.

### **ПРОГРАММА ИССЛЕДОВАНИЙ 2012–2014 гг.: ОТВЕТ НА ВЫЗОВЫ ПРОСТРАНСТВА РОССИИ**

Новая программа «Роль пространства в модернизации России: природный и социально-экономический потенциал» также посвящена междисциплинарному исследованию комплекса фундаментальных проблем, состав и содержание которых связаны с важнейшими особенностями протекания процессов модернизации в пространственном измерении. Повышенное внимание к этой категории проблем обусловлено объективно сложившейся исключительно высокой и универсальной значимостью пространственных факторов для любых общественно значимых и всеохватных процессов и явлений в такой крупномасштабной по занимаемой территории и разнообразной по условиям жизнедеятельности стране, как Россия. Пространство выступает в роли особого интегрального ресурса и в то же время лимитирующего условия сохранения целостности и развития страны. Актуальность учета особой роли пространственных факторов в организации жизнедеятельности страны дополнительно усиливается в периоды кардинальных трансформаций ее общественного устройства, системных кризисов или всеобщего реформирования. Среди системных преобразований, успешность которых в значительной степени будет

предопределяться именно пространственными факторами, следует выделить и модернизацию, на пороге которой стоит сегодня Россия.

Вывод о критической роли пространства в модернизации прочно опирается на убедительный отечественный исторический опыт. Огорчительным итогом игнорирования пространственных факторов в ходе всех российских модернизаций были либо «растворение», торможение, снижение эффективности и, как результат, потеря модернизационных усилий на огромных просторах страны, либо слишком большая пространственная концентрация, фактически сверхмобилизация этих усилий, ведущая к поляризации освоенного пространства. Дополняя и усугубляя социальное расслоение, увеличивая напряжение и дезинтеграционные тенденции в обществе, концентрация тоже может сводить на нет позитивные эффекты модернизации как способа устойчивого развития в интересах большинства граждан страны. Чтобы избежать указанных ловушек, в стратегию и планы модернизации современной России следует закладывать тщательно продуманную пространственную составляющую. Для этого необходимы взвешенные решения, основанные на новых теоретических знаниях, новых концептуальных подходах, новой информации, новых критериях, требующие новых механизмов реализации. В связи с этим исследовательские усилия будут направлены прежде всего на формирование современных научно достоверных и системно-исчерпывающих представлений о пространственном потенциале России, о возможностях и предпочтительных вариантах его использования в интересах нынешнего и будущих поколений российских граждан, в соответствии с глобальными вызовами человечеству и стратегическими целями развития страны, взявшей курс на всестороннюю модернизацию и переход к инновационному типу развития.

Постановка такой исследовательской сверхзадачи исключительно своевременна, поскольку до сих пор при принятии государственно значимых решений по использованию пространственного потенциала опираются на результаты теоретических построений, научных изысканий и прикладных разработок, в преобладающей степени полученные и обоснованные еще в советский период. В принципиально новых условиях все очевиднее становится абсолютная невозможность обхо-

даться только старым багажом знаний и представлений в этой исключительно важной для страны сфере. Необходимо коренное обновление соответствующего научного знания, которое только и может стать фундаментом разумной практической деятельности. Без опоры на такое обновленное научное знание неизмеримо возрастают риски принятия решений, грозящих не только неоправданными потерями, но и катастрофическими последствиями.

Разумеется, само по себе научное знание не может служить гарантией разумности реальной политики государства и бизнеса. Такое знание должно быть востребовано практикой, и только при этом условии оно получает шанс оказать позитивное влияние на содержание принимаемых государственных и корпоративных решений. В последнее время наблюдаются некоторые обнадеживающие признаки проявления руководством страны и ее регионов, крупных корпораций интереса к изменению возобладавшему в 1990-е годы близорукого отношения к пространственному потенциалу страны. Укрепляется убеждение в том, что необходимо отказаться от примитивной и нещадной, ради сиюминутной выгоды эксплуатации природно-ресурсных богатств российского пространства и возобновить практические усилия по новому, основанному на стратегическом видении освоению пространства страны. Обозначены, например, намерения комплексно осваивать новые месторождения (проект «Урал Промышленный – Урал Полярный», создание Восточно-Сибирского нефтегазового комплекса и др.), приступить к освоению ресурсов арктического шельфа, возобновить эксплуатацию Северного морского пути, заняться природоохранной деятельностью, развивать инфраструктурные сети и т.д.

Эти пока еще разрозненные и не вполне проработанные начинания требуют серьезных научных обоснований. Такой базис может быть создан только при организации и проведении рассчитанных на многие годы систематических научно-исследовательских работ, состав и содержание которых должны соответствовать исключительной важности и сложности фундаментальных проблем пространственного развития, требующих неотложного решения в их взаимосвязке.

Проблематика изучения процессов модернизации в пространственном измерении исключительно обширна и разнообразна. В рамках настоящей программы включена лишь часть пространственно опосредованных проблем модернизации, отбор которых выполнен на основе ряда соображений. Территориальная организация общества должна быть адекватна объективным условиям развития страны и стоящим перед ней актуальным задачам. Это, в свою очередь, требует углубления научных знаний о природном и социальном пространствах, о коридоре предоставляемых ими возможностей, об их эволюции и взаимодействии, сжатии и растяжении (пульсации) под влиянием инновационно-освоенческих волн.

Следует учитывать специфику новейшего этапа развития России в условиях противоречивой трансформации общества, глобализации и одновременно мирового кризиса, а также необходимость смены модели этого развития. Для новой стадии и нового типа развития общества и экономики требуется и новая конфигурация пространства. Очевидно, что сырьевая модель связана с одними зонами и регионами России, а инновационно-технологическая – с другими. Проблемы коренятся в соотношении и взаимодействии разных частей страны на каждом отрезке перехода от одной модели к другой. Это требует выбора соответствующих альтернатив, объектов для инвестиций, создания новых звеньев инфраструктуры, обустройства мест привлечения новых кадров.

Модернизация не может также игнорировать объективные тренды эволюции пространственных структур природных ресурсов, экономики, населения и условий жизни людей, в том числе оцениваемых как негативные. Модернизация требует инвестиций. А получить их внутри страны можно либо за счет снижения привычного уровня жизни и потребления, либо за счет изменения налоговой политики, что приведет, помимо прочего, к сокращению социального неравенства в обществе. Модернизация невозможна без разработки механизма управления, адекватного новым условиям и целям общественного развития. Отсутствие институтов (в широком смысле), соответствующих сложности задач, стоящих перед страной, лишает ее возможности реализовать инновационные импульсы.

Изучение всех обозначенных и других относящихся к этому тематическому направлению вопросов может дать наибольший эффект только при условии программно-целевой организации работ, которая обеспечит теоретико-методологическую, предметно-объектную и методическую согласованность исследований, проводимых многими научными коллективами, специализирующимися в различных областях знаний о пространстве. Предложенная программа в полной мере отвечает этому требованию. Она представляет собой комплекс междисциплинарных научно-исследовательских мероприятий, согласованных между собой по намеченным целям и задачам, составу исполнителей, срокам выполнения работ.

Настоящая программа опирается на прочный научный задел, сформированный в 2009–2011 гг. Повторим еще раз, что важнейшим результатом предыдущей программы стал принципиально новый подход, обеспечивший согласованное изучение пространства с позиций и методами различных наук (общественных, естественных, технических) и получение нового комплексного знания о нем. Междисциплинарный синтез позволил объединить усилия различных научных коллективов и школ, поэтому именно такой подход будет использован в новой программе. При сохранении в ней основных научных направлений и коллективов исполнителей во многих институтах РАН предстоит усилить согласованность и комплексность исследований. Комплексность будет обеспечена, в том числе, за счет участия ряда новых по сравнению с предыдущей программой исследовательских институтов.

***Основные цели, задачи и структура программы.*** Основные цели программы заключаются во взаимоувязанной разработке научно обоснованных принципов пространственного развития России и вариантов использования пространственно распределенных ресурсов как предпосылок и факторов (потенциала) модернизации страны. Достижение этих целей будет обеспечено путем решения семи ключевых групп научных задач, которым соответствуют направления программы:

- 1) концептуальные основы программы;
- 2) природно-ресурсная основа российского пространства: интегрированный подход к освоению, использованию и охране;



- 3) развитие экономического пространства на основе стратегии модернизации;
- 4) гармонизация и консолидация социального пространства;
- 5) макрорегионы и их взаимодействие в процессе модернизации России;
- 6) развитие России в мировом и евразийском пространстве;
- 7) институционально-правовые аспекты управления пространственным развитием.

Кратко раскроем содержание каждого направления.

Первое направление включает в себя развитие концептуально-теоретических основ междисциплинарного синтеза знаний о пространстве России, выявление закономерностей его эволюции, уровней территориальной организации общества, основных типов пространственных стимулов, устранимых и неустранимых барьеров для инновационного развития страны, а также моделирование пространственных экономических систем.

Второе, третье и четвертое направления программы связаны с раскрытием места и роли трех главных составляющих пространственного потенциала России: природных ресурсов, экономического пространства и социального пространства.

В рамках второго направления осуществляются покомпонентный анализ ключевых природных ресурсов и условий страны (климатических, водных, экосистемных, минеральных и др.) и их обобщающая оценка как стимулов и ограничителей модернизации.

Третье направление включает исследование на базе пространственно-структурного подхода системных трансформаций в развитии страны с учетом изменения общенациональных приоритетов, а также основных слагаемых индустриального и постиндустриального потенциала развития экономики (в частности, энергетики, транспорта, научной и инновационной деятельности, информационной среды и др.) с учетом опыта прошлого и современных вызовов.

Четвертое направление – это пространственный анализ геодемографических, миграционных, социокультурных, этнокультурных, экистических и других социальных проблем, от решения которых

в значительной мере зависит как успех модернизации, так и в целом судьба России и россиян.

Пятое направление предполагает детальное исследование ряда крупных территориальных частей страны, особенно ее проблемных окраин – северных и восточных, а также приграничных регионов. Специальное внимание будет уделено изучению Арктической зоны России в новых геополитических и геоэкономических условиях, анализу сбалансированной структуры институтов развития вновь осваиваемых территорий. Попутно заметим, что исследование проблем Южного макрорегиона России, носящих особый характер, ныне выделено в самостоятельную программу Президиума РАН.

Шестое направление – это комплекс исследований, посвященных развитию России в мировом, и особенно евразийском, пространстве, включающий анализ геополитических аспектов модернизации страны, интеграционного потенциала сотрудничества с ближайшими соседями и партнерами, взаимодействия и развития инновационных диффузий в системе Россия – мировое экономическое пространство, потенциала и вызовов трансграничных взаимодействий, а также зарубежного опыта региональной политики, в том числе ее международных аспектов.

Наконец, седьмое направление предусматривает изучение проблем создания институционально-правовой среды пространственного развития, включая разработку научных основ региональной политики в России и методологических подходов к оценке ее эффективности. Уже разработана теоретическая концепция совершенствования системы государственной поддержки пространственного развития в контексте задач модернизации страны.

Такая комплексная и разветвленная структура программы предопределила включение в нее очень большого числа проектов – более 60. В составе исполнителей 32 организации: 31 институт системы РАН (относятся к семи тематическим отделениям, трем региональным отделениям и ряду региональных научных центров РАН) и Совет по изучению производительных сил (см. таблицу). Возглавляет программу Научный совет, в функции которого входят координация деятельности исполнителей и контроль выполнения исследований.

**Организационная структура Программы Президиума РАН  
«Роль пространства в модернизации России: природный  
и социально-экономический потенциал»**

Направление	Число проектов				Число институтов-исполнителей		
	Проекты, всего	Проекты РАН	В т.ч. центр. институтов РАН	Проекты СОПС	Институты РАН, всего	Институты центральной части РАН	Институты региональных отделений РАН
Концептуальные основы программы	4	3	2	1	3	2	1
Природно-ресурсная основа российского пространства: интегрированный подход к освоению, использованию и охране	13	13	11	–	10	8	2
Развитие экономического пространства на основе стратегии модернизации	10	9	5	1	8	5	3
Гармонизация и консолидация социального пространства	8	8	7	–	7	6	1
Макрорегионы и их взаимодействие в процессе модернизации России	13	12	5	1	12	5	7
Развитие России в мировом и евразийском пространстве	6	5	5	1	4	4	–
Институционально-правовые аспекты управления пространством	8	6	4	2	5	3	2
<b>Всего</b>	<b>62</b>	<b>56</b>	<b>39</b>	<b>6</b>	<b>31</b>	<b>24</b>	<b>7</b>

## Литература

1. **Гранберг А.Г.** О программе фундаментальных исследований пространственного развития России // Регион: экономика и социология. – 2009. – № 2. – С. 166–178.
2. **Авраамова Е.М., Жеребин В.М.** Экономическая политика и социальные приоритеты. – М.: ИСЭПН РАН, 2011. – 234 с.
3. **Артоболевский С.С., Бакланов П.Я., Трейвиш А.И.** Пространство и развитие России: полимасштабный анализ // Вестник РАН. – 2009. – № 2. – С. 101–112.
4. **Белый О.В.** Проблемы построения и развития транспортных систем. – СПб.: Элмор, 2011. – 145 с.
5. **Лексин В.Н.** Территориальная организация общества и территориальное устройство государства // Регион: экономика и социология. – 2010. – № 1. – С. 5–21.
6. **Лексин В.Н., Швецов А.Н.** Реформы и регионы: Системный анализ процессов реформирования региональной экономики, становления федерализма и местного самоуправления. – М.: ЛЕНАНД, 2011. – 1024 с.
7. **Макаров А.А.** Методы и результаты прогнозирования развития энергетики России // Известия РАН. Сер.: Энергетика. – 2010. – № 4. – С. 26–40.
8. **Минакир П.А., Демьяненко А.Н.** Пространственная экономика: эволюция подходов и методология // Пространственная экономика. – 2010. – № 2. – С. 6–32.
9. **Михеева Н.Н., Ананьева Р.И.** Инструменты региональной политики: оценка эффективности использования // Регион: экономика и социология. – 2011. – № 3. – С. 39–57.
10. **Нефедова Т.Г., Трейвиш А.И.** Города и сельская местность: состояние и соотношение в пространстве России // Региональные исследования. – 2010. – № 2. – С. 42–57.
11. **Пилясов А.Н.** Модернизация российского пространства: индустриальный опыт и современные реалии // Географическое пространство России: образ и модернизация: Сб. ст., посвящен. 70-летию А.И. Чистобаева. – СПб.: СПбГУ, 2011. – С. 201–230.
12. **Марков Л.С., Маркова В.М., Казанцев К.Ю.** Институциональные механизмы инновационного развития российских регионов // Регион: экономика и социология. – 2011. – № 4. – С. 19–38.
13. **Приваловская Г.А., Волкова И.Н.** Социально-экономические предпосылки рисков устойчивого развития регионов России // Известия РАН. Сер. географическая. – 2010. – № 3. – С. 8–20.
14. **Региональное** развитие и региональная политика России в переходный период / Под общ. ред. С.С. Артоболевского, О.Б. Глезер. – М.: Изд-во МГТУ им. Н.Э. Баумана, 2011. – 317 с.

15. **Регионы** в России: социокультурные портреты регионов в общероссийском контексте / Сост. и общ. ред. Н.И. Лапина, Л.А. Беляевой. – М.: Academia, 2009. – 808 с.

16. **Селиверстов В.Е.** Стратегические разработки и стратегическое планирование в Сибири: опыт и проблемы / Отв. ред. В.В. Кулешов. – Новосибирск: Изд-во ИЭОПП СО РАН, 2010. – 495 с.

17. **Селин В.С., Васильев В.В.** Взаимодействие глобальных, национальных и региональных экономических интересов в освоении Севера и Арктики. – Апатиты: Изд-во КНЦ РАН, 2010. – 192 с.

18. **Селин В.С.** Северные регионы России: экономическая динамика и проблемы развития // Регион: экономика и социология. – 2011. – № 4. – С. 3–18.

19. **Социальные** факторы консолидации российского общества: социологическое измерение / Под ред. М.К. Горшкова. – М.: Новый хронограф, 2010. – 256 с.

20. **Стратегия** хозяйственного освоения малоизученных территорий Уральского Севера / Под общ. ред. А.И. Татаркина. – Екатеринбург: Ин-т экономики УрО РАН, 2011. – 520 с.

21. **Суслов В.И.** Многорегиональная оптимизационная модель: реальное значение и современная спецификация // Регион: экономика и социология. – 2011. – № 2. – С. 19–45.

22. **Суслицын С.А.** Концепция и методология измерения устойчивых пространственных трансформаций экономики России // Регион: экономика и социология. – 2009. – № 4. – С. 32–54.

23. **Тихоокеанская** Россия – 2030: сценарное прогнозирование регионального развития / Под ред. П.А. Минакира. – Хабаровск: ДВО РАН, 2010. – 560 с.

24. **Трейвиш А.И.** «Сжатие» пространства: трактовки и модели // Сжатие социально-экономического пространства: новое в теории регионального развития и практике его государственного регулирования. – М.: ИГ РАН; МАРС, 2010. – С. 16–31.

25. **Фактор** соседства в экономическом развитии приграничных регионов стран СНГ / Под ред. Л.Б. Вардомского. – М.: ИЭ РАН, 2010. – 426 с.

26. **Формирование** благоприятной среды для проживания в Сибири / Отв. ред. В.В. Кулешов. – Новосибирск: Изд-во ИЭОПП СО РАН, 2010. – 283 с.

27. **Фундаментальные** проблемы пространственного развития макрорегиона при переходе к инновационной экономике (на примере Северо-Запада России) / Под ред. В.В. Окрепилова. – СПб.: Наука, 2010. – 595 с.

28. **Швецов А.Н.** Совершенствование региональной политики: концепции и практика. – М.: КРАСАНД, 2010. – 320 с.

*Рукопись статьи поступила в редколлегию 30.01.2012 г.*

© Котляков В.М., Глезер О.Б., Трейвиш А.И., Швецов А.Н., 2012